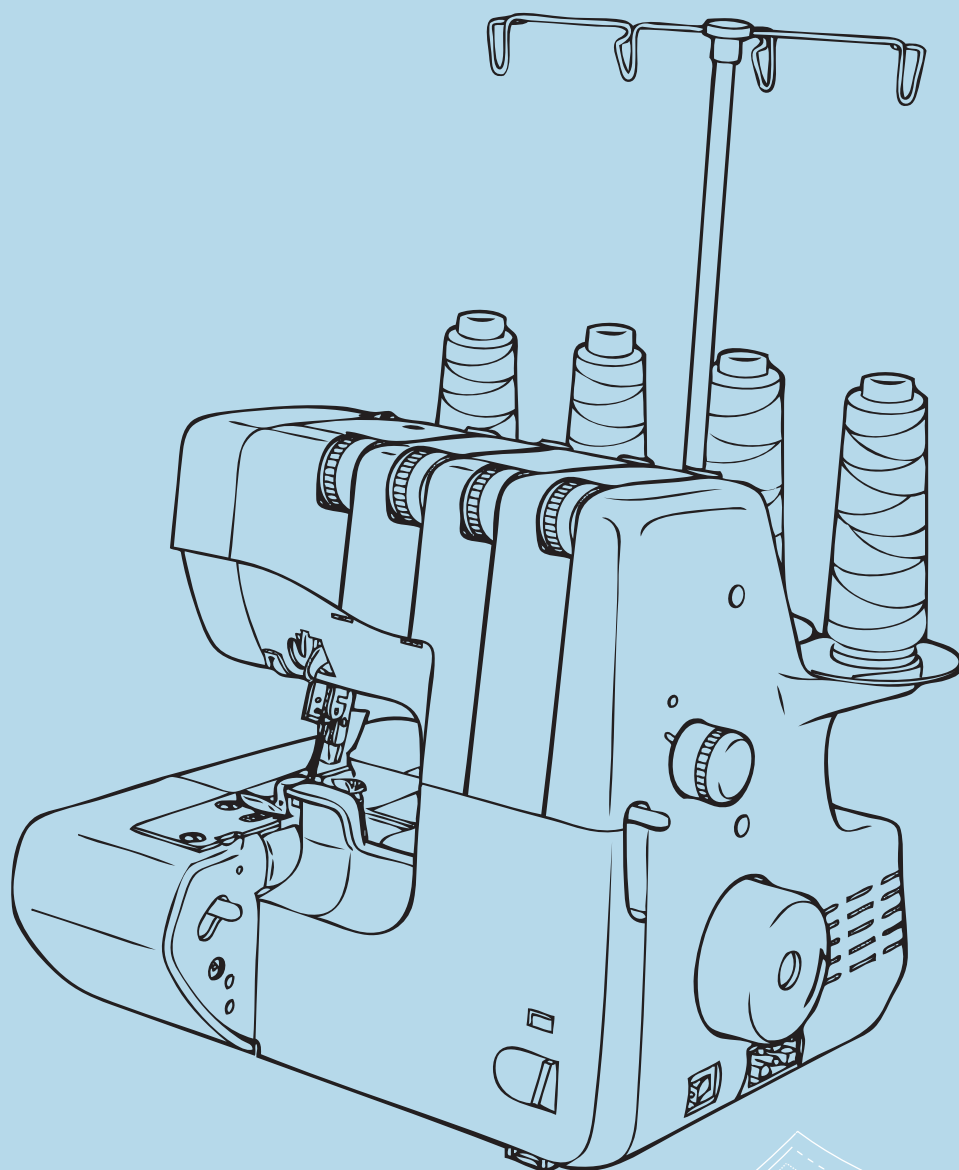


# bernette 610D

sublime



## BELANGRIJKE AANWIJZINGEN

Bij het gebruik van een elektrisch apparaat dienen de gebruikelijke en navolgende veiligheidsvoorschriften absoluut in acht te worden genomen:

Lees voor het gebruik van deze naaicomputer alle aanwijzingen zorgvuldig door.

**Wanneer het apparaat niet wordt gebruikt, dient de stekker altijd uit het stopcontact van het stroomnet verwijderd te worden.**

## GEVAAR!

Om het risico van een elektrische schok te vermijden:

1. Laat de naaicomputer nooit onbeheerd staan zolang deze nog op het stroomnet is aangesloten.
2. Na gebruik en voordat de naaicomputer wordt gereinigd, dient de stekker uit het stopcontact van het stroomnet te worden verwijderd.
3. Neem bij het wisselen van het lampje, altijd de stekker uit het stopcontact. Gebruik het juiste lampje max. 15Watt.

## WAARSCHUWING!

Om het risico van verbrandingen, brand, elektrische schok of verwondingen van personen te vermijden:

1. Gebruik de naaicomputer alleen voor de in de handleiding beschreven doeleinden. Gebruik alleen accessoires die door de producent worden aanbevolen.
2. Laat niet toe, dat de naaicomputer als speelgoed wordt gebruikt. Voorzichtigheid is vooral vereist wanneer de naaicomputer door of in de nabijheid van kinderen wordt gebruikt. De naaicomputer mag niet door personen (en kinderen) met beperkingen op lichamelijk, sensorisch of mentaal gebied, of indien de kennis voor het bedienen van de naaicomputer niet voorhanden is, worden gebruikt. In dit geval mag de naaicomputer alleen worden gebruikt, als een persoon, die voor de veiligheid van deze persoon verantwoordelijk is, de bediening van de naaicomputer heeft uitgelegd. Laat de naaicomputer in de nabijheid van kinderen nooit onbeheerd staan.
3. Gebruik de naaicomputer niet als:
  - kabel of stekker zijn beschadigd,
  - deze niet storingvrij functioneert,
  - deze gevallen of beschadigd is,
  - deze in het water is gevallen.Laat de naaicomputer door uw dichtstbijzijnde dealer controleren, resp. repareren.
4. Let erop, dat de ventilatie-openingen tijdens het gebruik van de naaicomputer nooit geblokkeerd zijn. Verwijder pluïssjes, stof- en draadresten regelmatig uit de openingen.
5. Houd uw vingers op voldoende afstand van alle bewegende delen. Voorzichtigheid is vooral vereist in de buurt van de naald.
6. Steek geen voorwerpen in de openingen van de naaicomputer.
7. Gebruik de naaicomputer nooit buiten.
8. Gebruik de naaicomputer niet in ruimtes waar aerosolproducten (sprays, spuitbussen) worden gebruikt.
9. Duw niet tegen en trek nooit aan de stof tijdens het naaien. Dit kan veroorzaken, dat de naald breekt.
10. Gebruik geen kromme naalden.

11. Gebruik altijd een originele steekplaat. Een andere steekplaat kan veroorzaken, dat de naald breekt.
12. Schakel de naaicomputer uit door de hoofdschakelaar op «0» te zetten en de stekker uit het stopcontact van het stroomnet te trekken. Trek bij het uitschakelen altijd aan de stekker, nooit aan de kabel.
13. Zet bij handelingen in het bereik van de naald - zoals naald verwisselen, naaivoet verwisselen, enz. - de hoofdschakelaar altijd op «0».
14. Trek tijdens de in de handleiding beschreven reinigings- en onderhoudswerkzaamheden de stekker van de naaicomputer altijd uit het stopcontact van het stroomnet.
15. Deze naaicomputer is dubbel geïsoleerd. Gebruik a.u.b. alleen originele onderdelen. Raadpleeg de aanwijzingen voor het onderhoud van dubbel geïsoleerde producten.

## AANSPRAKELIJKHEID

De producent kan geen aansprakelijkheid aanvaarden voor eventuele schade, die door een verkeerde bediening van de naaicomputer zijn ontstaan.

Deze naaicomputer is alleen voor huishoudelijk gebruik bestemd.

## VOETPEDAAL (ALLEEN VS)

Gebruik Yamamoto Electric, Model YC-482E met deze naaimachine.

## GEPOOLDE NETSTEKKER (ALLEEN VS)

Deze machine is met een gepoolde netstekker uitgevoerd, d.w.z. dat de stekkerpennen verschillend breed zijn. Ter voorkoming van elektrische schokken kan deze netstekker slechts in één richting in het stopcontact worden gestoken. Wanneer de stekker niet in het stopcontact past, dient de stekker te worden gedraaid. Wanneer de stekker dan nog steeds niet past, neem dan contact op met een elektricien voor de installatie van een geschikt stopcontact. Wijzig de stekker in geen geval.

## BEWAAR DEZE HANDLEIDING ZORGVULDIG!

**Deze machine voldoet aan de Elektromagnetische Compatibiliteit Richtlijn 2004/108/EG.**



### Milieubescherming

Dit apparaat is gemarkeerd met het bovenstaande recycle symbool EU-Richtlijn 2002/96/EC. Het betekent dat u het apparaat, aan het eind van zijn levensduur, apart moet aanleveren bij een daarvoor bestemd verzamelpunt en niet bij het gewone huishoudelijke afval mag plaatsen. Dit zal het leefmilieu voor ons allemaal ten goede komen. (Alleen voor de Europese Gemeenschap)

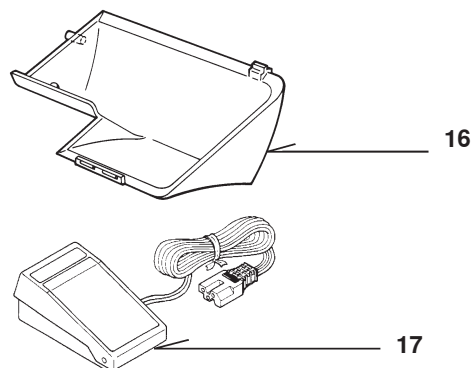
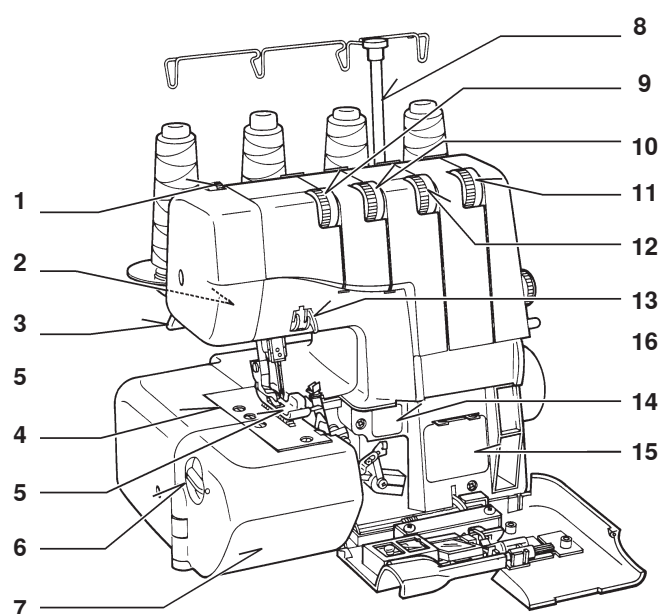
<b>OVERZICHT VAN DE MACHINE EN INGEBRUIKNEMING</b>		<b>4-8</b>
■ Details van de machine	4-5	
■ Ingebruikneming	6-8	
<b>GEBRUIKSAANWIJZING</b>		<b>9-13</b>
■ Bediening	9-11	■ Naald en garen 12
■ Instellen en bedienen	12	■ Keuzetabel naald-garen 13
<b>OVERLOCKNADEN</b>		<b>14-21</b>
■ Inrijgen	14-16	■ Proeflapje - overlock 21
■ Nuttige aanwijzingen	17-20	
<b>PRAKTISCH NAAIEN</b>		<b>22-24</b>
■ Basistechniek	22	■ Dissenrentieel-transport 24
■ Decoratieve toepassingen	23	
<b>ONDERHOUD</b>		<b>25-27</b>
■ Onderhoud van de machine	25	■ Storingen opheffen 27
■ Reinigen en oliën	26	
<b>EXTRA OPTIONELE ACCESSOIRES</b>		<b>28-31</b>

## SPECIFICATIES VAN UW MACHINE

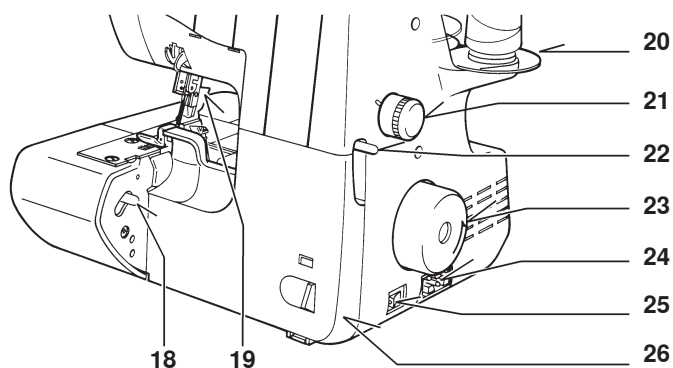
Aantal draden:	2, 3 of 4 draads
Steekbreedte:	6 mm (linkernaald) en 3,8 mm (rechternaald)
Naalden:	HA×1PS, Ha ×1 (130/705 H)
Steeklengte:	1 - 5 mm
Naaisnelheid:	Tot 1300 steken per minuut
Afmetingen:	337 mm (Br.) × 249 mm (D) × 315 mm (H)
Gewicht:	8,9 KG (17.6 lbs)g

## OVERZICHT VAN DE MACHINE EN INGEBRUIKNEMING

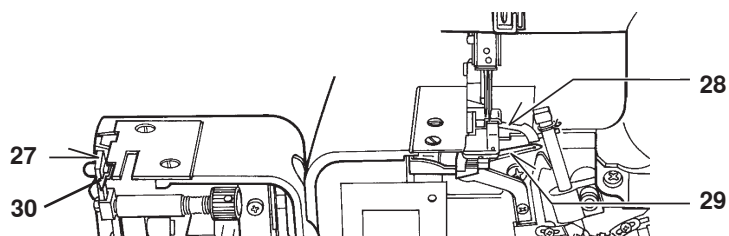
### DETAILS VAN DE MACHINE



1. Persvoetstangdruk
2. Verlichting
3. Persvoethevel
4. Naaldplaat
5. Persvoetje
6. Snijbreedteknop
7. Werktafel
8. Garenstandaard
9. Linkernaalddraadspanning
10. Rechternaalddraadspanning
11. Ondergrijperdraadspanning
12. Bovengrijperdraadspanning
13. Naalddraadgeleiders
14. 12-Draads omschakel instructie
15. Inrijgschema
16. Afvalbakje
17. 1Voetweerstand
18. Ontkoppelingsknop werktafel
19. Persvoethevel
20. Garenschotel
21. Steeklengteknop
22. Differentieelregelaar
23. Handwiel
24. Stekkerhuis
25. Schakelaar
26. Frontklepje
27. Beweegbare mes
28. Bovengrijper
29. Ondergrijper
30. Steekdoorn (A) (Zie blz. 10)



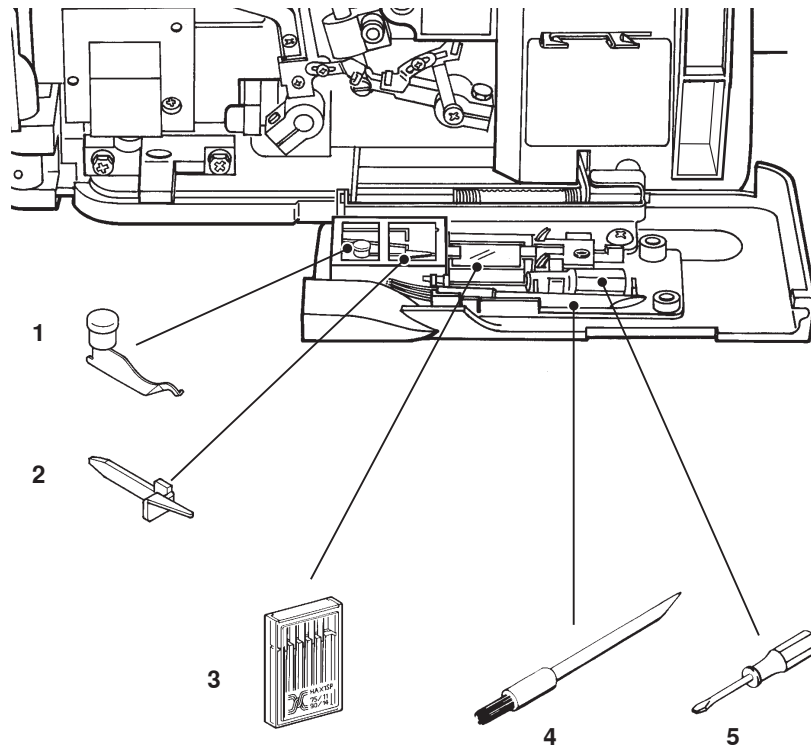
### GEOPENDE WERKTAFEL



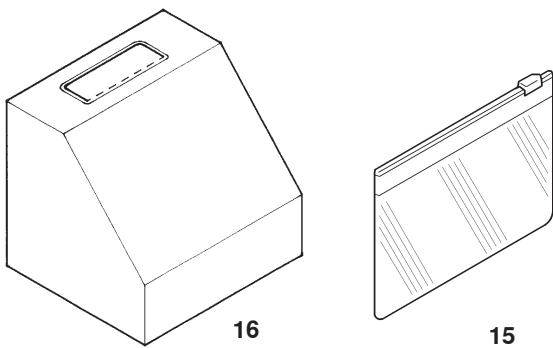
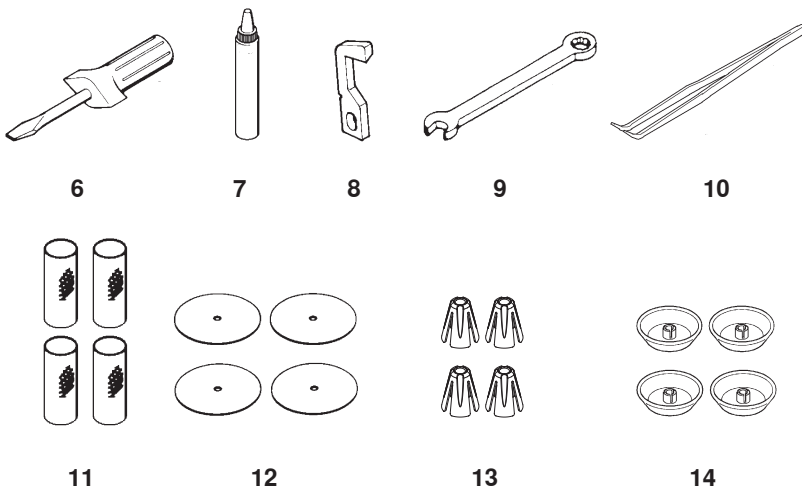
#### Alle rechten voorbehouden

Om technische redenen en ten behoeve van verbeteringen aan het product kunnen wijzigingen m.b.t. de uitrusting van de overlocker of van de accessoires te allen tijde zonder vooraankondiging worden aangebracht. De accessoires kunnen eveneens, afhankelijk van het land, variëren.

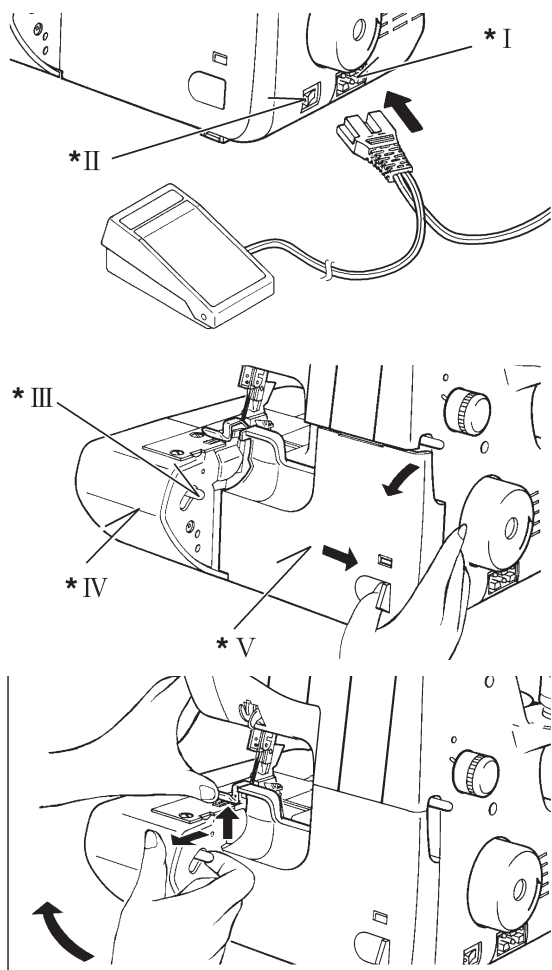
## ACCESSORIES



1. 2-Draads converter
2. Steekdoorn (B) (Zie blz. 10)
3. Setje naalden
4. Stofkwastje
5. Schroevendraaier (klein)
6. Schroevendraaier (groot)
7. Oliespuitje
8. Beweegbaar mes
9. Steeksleuteltje
10. Pincet
11. Garennetje
12. Plastic onderschijf
13. Cone-houder
14. Garenschotel
15. Accessoireszakje
16. Stofhoes



## INGEBRUIKNEMING



### AANSLUITEN VAN DE MACHINE

1. Verwijder de eventuele olie van naaldplaat enz.
2. **VOETWEERSTAND**  
Steek de contrastekker van de voetweerstand in het stekkerhuis en de stekker in het stopcontact.
3. **AAN/UIT SCHAKELAAR**  
Zet de schakelaar op on/aan. Met de schakelaar schakelt u zowel de machine als het lampje in. Schakel de machine altijd uit, als u deze onbeheerd moet laten staan of als u klaar bent met naaien.
4. **OPENEN VAN HET FRONTKLEPJE**  
Om het frontklepje te openen, drukt u het naar rechts en naar beneden, naar u toe.
5. **OPENEN VAN DE WERKTAFEL**  
Om de werktafel te openen, drukt u de ontkoppelingsknop naar u toe, met de rechterhand, terwijl u met de linkerhand het persvoetje iets omhoog drukt, aan de voorzijde. (Zie de afbeeldingen).

#### Afbeelding

- I. Stekkerhuis
- II. Aan/uit schakelaar
- III. Ontkoppelingsknop
- IV. Werktafel
- V. Frontklepje

### ALVORENS IN TE RIJGEN

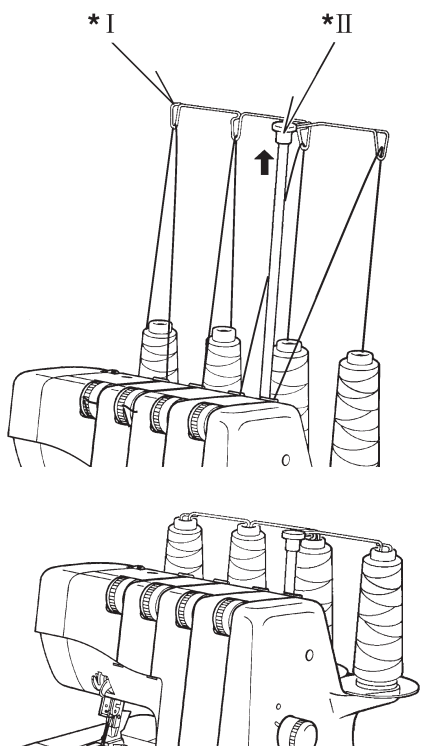
#### ANTENNE-DRAADGELEIDER

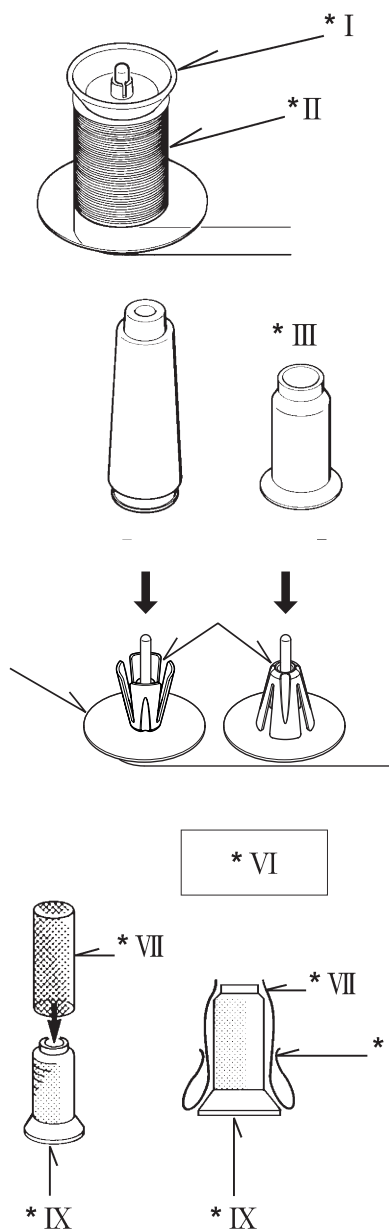
Trek de antenne geheel naar boven, tot hij stuit. Plaats de plastic onderschijven en het garen, op de garenpennen en rijg het garen, van achter naar voren, door de antenne draadgeleider.

Als u de antenne van de garenstandaard naar beneden schuift, dan kunt u hiermee de conen met garen, vastklemmen zoals afgebeeld.

#### Afbeelding

- I. Antenne-draadgeleider
- II. Garenstandaard





## GARENSCHOTEL VOOR HUISHOUDGARENKLOSSEN

### CONE-HOUDERS VOOR INDUSTRIEKLOSSEN (CONEN) MET GAREN

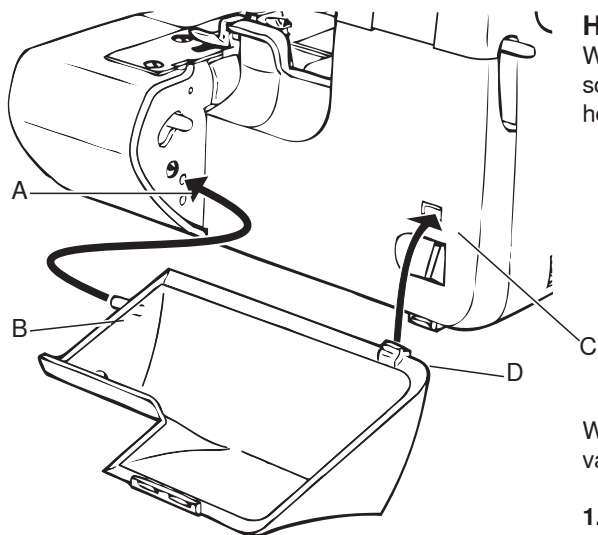
Bij conen met een groot gat, plaatst u de conehouder met het dikke deel naar boven, op de garenpennen. Bij conen met een kleiner gat kunt u het dikke deel van de cone-houder naar beneden plaatsen.

### GARENNETJE

Polyester of andere gladde nylon-garens kunnen soms "Uitzakken" en van de garencone afglijden. Om deze draden op hun plaats te houden, plaatst u een garennetje over de garencone.

#### Afbeelding

- I. Garenschotel
- II. Huishoud garenklos
- III. Garen-cone
- IV. Cone-houder
- V. Plastic
- VI. Draad zakt van de cone
- VII. Net
- VIII. Sla-om
- IX. Garencone

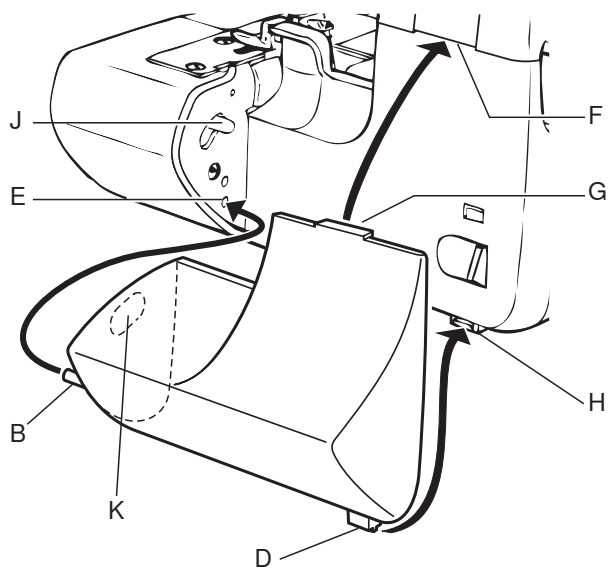


### HET STOFOPVANGGAKJE

Wanneer het vastmaken van het stofopvanggakje op de positie waar het schroot van stof kan verzamelen, neem tezelfdertijd op de projectie (B) in het hogere gat (A) en de projectie (D) in het gat (C).

Wanneer na voltooiing het opslaan van het stofopvanggakje op de machine van het werk,

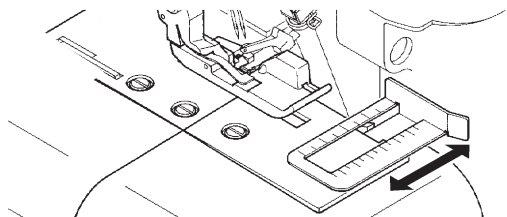
1. Neem de projectie (B) in het lagere gat (E) en versiehefboom (J) op in het gat (K) tezelfdertijd,
2. Neem de projectie (D) in het gat (Hh) en de projectie (G) in het gat (F) op.





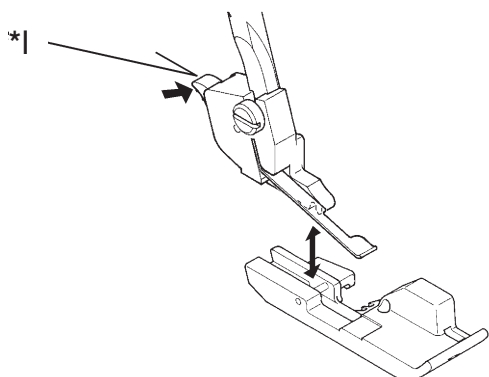
## GEBRUIKSAANWIJZING

### BEDIENING



#### SNIJ-BREEDTE -GELEIDER

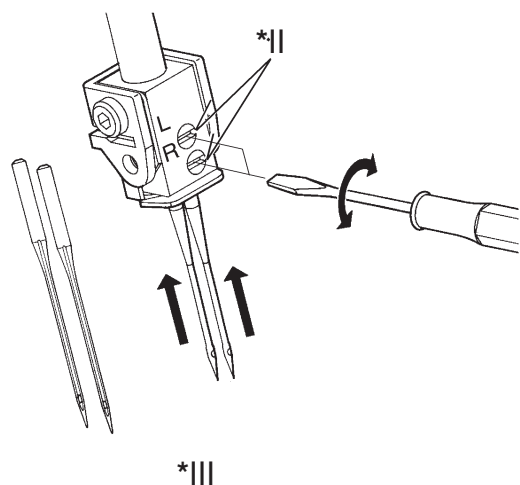
Bij gebruik van de snijbreedte-geleider, wordt de stof precies op dezelfde afstand van de stofrand, gesneden. De geleider is instelbaar.



#### PERSVOETJE VERWISSELEN

Controleer of de naald in zijn hoogste stand staat. Zet het persvoetje omhoog.

1. Druk het heveltje, achter op de voet, in. Het voetzooltje valt van de voethouder.
2. Plaats het gewenste voetzooltje onder de voethouder, op de naaldplaat.
3. Laat het persvoetje zakken en druk het heveltje, achter op de voethouder in, zodat het voetzooltje vast-klikt aan de voethouder.



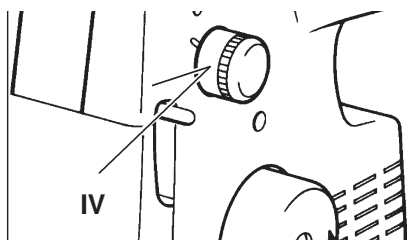
#### VERWISSELEN VAN DE NAALDEN

Plaats de naald in zijn hoogste stand door het handwiel naar u toe te draaien. Zet het voetje naar beneden. Maak de naaldvastzetschroef los en neem de naald uit de naaldhouder. Plaats een nieuwe naald in de naaldhouder, met de platte kant naar achter en zet het naaldschroefje vast.

#### Afbeelding

- I. Voethouder-heveltje
- II. Naaldvastzetschroefje
- III. Platte kant naar achter
- IV. Steeklengteknop

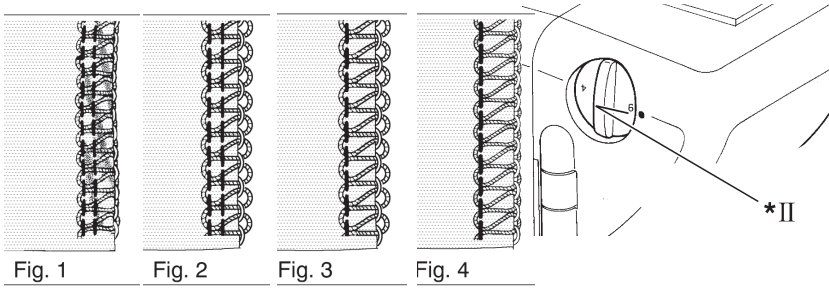
### INSTELLEN EN BEDIENING



#### STEEKLENGTE

Verdraai de steeklengteknop, tot u de juiste steeklengte heeft ingesteld. Hoe hoger het cijfer des te groter de steek. De steeklengteknop kan tussen 1 tot 5 mm ingesteld worden, evenals op positie P en R. De normale lengte is 2.5 - 3.5

## SNIJ-BREEDTE



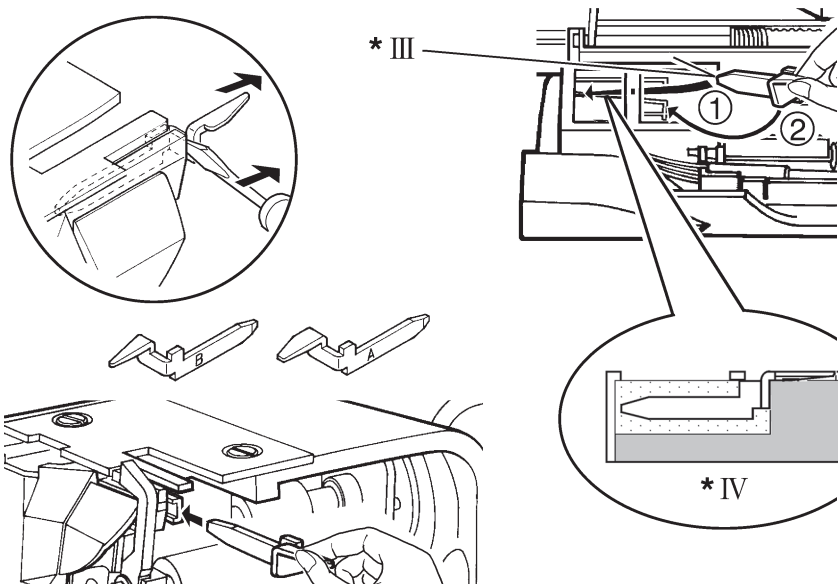
De snijbreedte kan tussen 4 en 7 mm ingesteld worden door simpel de knop te draaien, afhankelijk van de stof.

Standaard is 6 mm, zoals ingesteld bij aflevering.

Draai de knop naar "5", als de stof krult tijdens het naaien. (Fig. 1).

Draai de knop naar "7", als het garen te ver van de stofrand verknoot zit.

## STEEKDOORN (B)



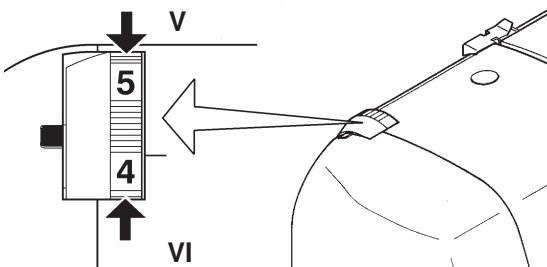
Er kunnen lussen ontstaan aan de rand van de stof wanneer u dunne stoffen naait met 3 draden en alleen de rechter naald gebruikt, en de steekbreedte is afgesteld op 4-5.

In dat geval dient u de steekdoorn A te verwisselen met B, om een korrekte steek (4) te krijgen.

### Afbeelding

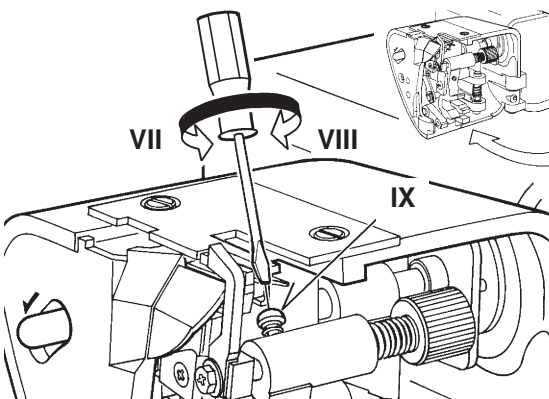
- II. Snijbreedteknoop
- III. Steekdoorn (B)
- IV. Houder

## PERSVOETSTANGDRUK



De persvoetstangdruk is reeds ingesteld op de fabriek, voor de normale stoffen. Indien noodzakelijk, kunt u de druk veranderen. Draai voor meer druk, de knop op een hoger cijfer en voor minder druk, de knop op een lager cijfer.

## NAAIEN VAN HARDE ZWARE STOFFEN OF MEERDERE LAGEN STOF OP ELKAAR



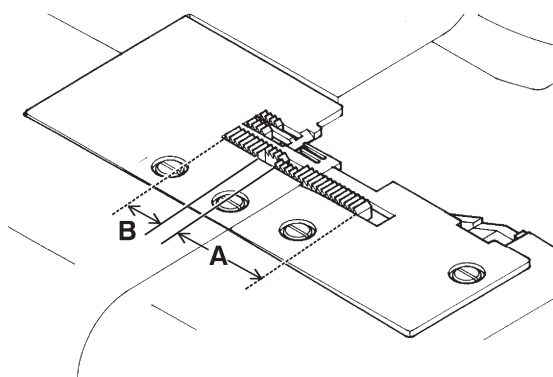
### Afbeelding

- V. Verhogen
- VI. Verlagen
- VII. Vast
- VIII. Los
- IX. Schroef

Met deze overlock-machine kunt u bijna alle stoffen naaien. Maar als u zware harde stoffen, of dikke lagen stof moet naaien, zet dan de schroef, zoals afgebeeld, vast. Open hiervoor de werktafel.

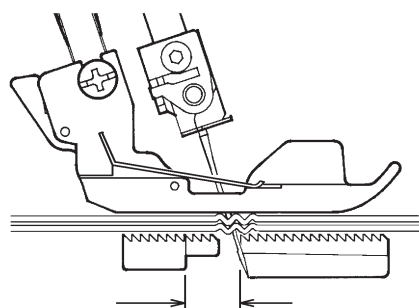
Zet de schroef weer los, als u normale stoffen naait, of als u de snij-breedte wilt veranderen. De machine is in de fabriek op normale stoffen afgesteld.

## DIFFERENTIEEL-TRANSPORT



Het differentieeltransport werkt met twee transporteurs één aan de voorzijde (A) en één aan de achterzijde (B).

Elke transporteur heeft zijn eigen transportbeweging die onafhankelijk van elkaar zijn in te stellen.

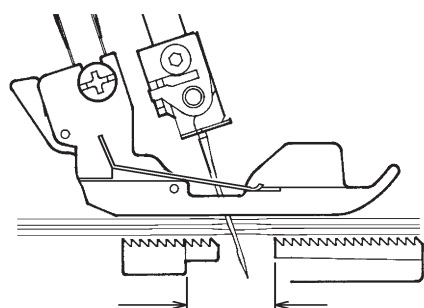


### EXTRA POSITIEF TRANSPORT

ALS U POSITIEF EXTRA TRANSPORT INSTELT.

dan maakt de voorste transporteur (A) een langere slag dan de achterste transporteur (B).

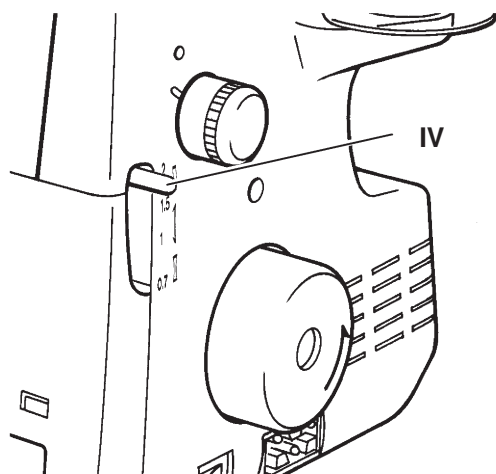
Dit voorkomt het uitlubberen van de stof. De stof wordt als het ware extra gevoed, onder de voet.



### NEGATIEF TRANSPORT

ALS U HET TRANSPORT NEGATIEF INSTELT, dan maakt de voorste transporteur (A) een kortere slag dan de achterste transporteur (B). Op deze manier word de stof iets uitgerekt en voorkomt u het rimpelen van de stof.

\* III



### Afbeelding

- I. Differentieel-transport
- II. Positief differentieel-transport
- III. Negatief differentieel-transport
- IV. Differentieelregelaar

### INSTELLEN VAN HET DIFFERENTIEELTRANSPORT

Door de Differentieelregelaar te instellen kunt u het transport instellen volgens onderstaande tabel.

U kunt instellen tussen 0.7 (negatief effect) en 2.0 (positief effect) tot u de juiste transportverhouding heeft.

De normale locksteek naait u met de regelaar op 1.0. U kunt de regelaar zelfs tijdens het naaien verdraaien.

INSTELLEN	TRANSPORT	STAND	TRANSPORT ACHTER/VOOR
Lubberen stof	Positief transport	1-2	-----
Geen differentieel	Neutraal transport	1	-----
Rimpelvrije zoom	Negatief transport	0.7-1	-----

## NAALD EN GAREN

### NAALD, GAREN EN STOFFEN-TABEL

STOFFEN		GAREN	NAALDEN
KATOEN LINNEN	Dunne stoffen: Organdie, Batist, Katoen	Katoen No. 100	No. 90 (14) Voor normaal naaien  No. 75 (11) Voor dunne stoffen
	Dikke zware stoffen: Denim, Katoen, Garbadine	Polyester No. 60 - 50 Katoen No. 60	
WOLLEN	Dunne wollen stof: Wol, Popeline, Tropical	Polyester No. 80 Katoen No. 60	
	Serge, Gabardine, Flanel	Polyester No. 60 - 50 Katoen No. 60	
	Dikke zware stoffen: Velours, Camel, Astrakan	Polyester No. 60 - 50 Katoen No. 60	
SYNTHETISCHE STOFFEN	Dikke zware stoffen: Denim, Tafzijde, Keper	Polyester No. 100 - 80 Katoen No. 120 - 80	
	Dunne stoffen: Georgette Crepe, Satijn	Polyester No. 60 Katoen No. 60	
GEBREIDE	Tricot	Polyester No. 80 - 60 Katoen No. 80 - 60	
	Jersey	Polyester No. 60 - 50 Katoen No. 60	
	Wol	Polyester No. 60 - 50	

Gebruik HA×ISP, of 130/705H naalden.

Wij raden u aan voor normaal locken, synthetisch garen te gebruiken. De meeste stoffen kunt u hiermee naaien.

#### LET OP:

Let op, de boven en ondergrijper gebruiken ongeveer 2x zoveel garen als de naalddraden.

# KEUZETABEL NAALD-GAREN

Aantal draden	3				3	2			
Snijbreedteknop	-6-		4		4-6	6	-6-	4-6	
Gebruik de naald	links en rechts		links		rechts	links en rechts	links	rechts	
Steekdoorn	●		●		●	●	●		
2-Draads converter						●	●	●	
Spanning	Linkernaalddraad	-4-	-	0-	-	-	-4-	-	
	Rechternaalddraad	-4-	-	-	-4-	-4-	-	-5	
	Bovengrijperdraad	-4-	-4-	-4	-4-	-4-	-	-	
	Ondergrijperdraad	-4-	-4-	7-	-4-	-4-	0-	1-	
Steeklengteknop	2.5-3.5		2.5-3.5		3-5	2-2.5	-R-	-P-	
	1	2	3	4	5	6	7	8	
	4-draads overlock		3-draads overlock		Imitatie Flatlocksteek		Smallezoom	Rol-zoom	Plootsteek
	20		18		23		19		18
	2.5-3.5		2.5-3.5		2.5-3.5		2.5-3.5	2-3.5	1-2
	12		11		10		9		8
	Rol-zoom		2-draads randafwerking		2-draads platte naad		Super stretch		2-draads
	18, 20		23		18, 19		18		18, 19
	18, 19		23		18, 20		23		18, 19
	18, 19		23		18, 20		23		18, 19
	18, 19		23		18, 20		23		18, 19
	18, 19		23		18, 20		23		18, 19
	18, 19		23		18, 20		23		18, 19

## Let op:

De bovenstaande instellingen van de spanningen en de snijbreedteknop dienen als leidraad. U kunt hier van afwijken, afhankelijk van uw stof en steekbeeld. Zie onderstaande adviezen.

- Verdraai de steekbreedteknop. (Zie blz. 10).
- Stel de naaldspanningen in bij dikke of dunne stoffen.
- Verminder de spanningen als u dik garen gebruikt.

- Verkeerd ingestelde draadspanningen kunnen steekoverslag ten gevolgen hebben.

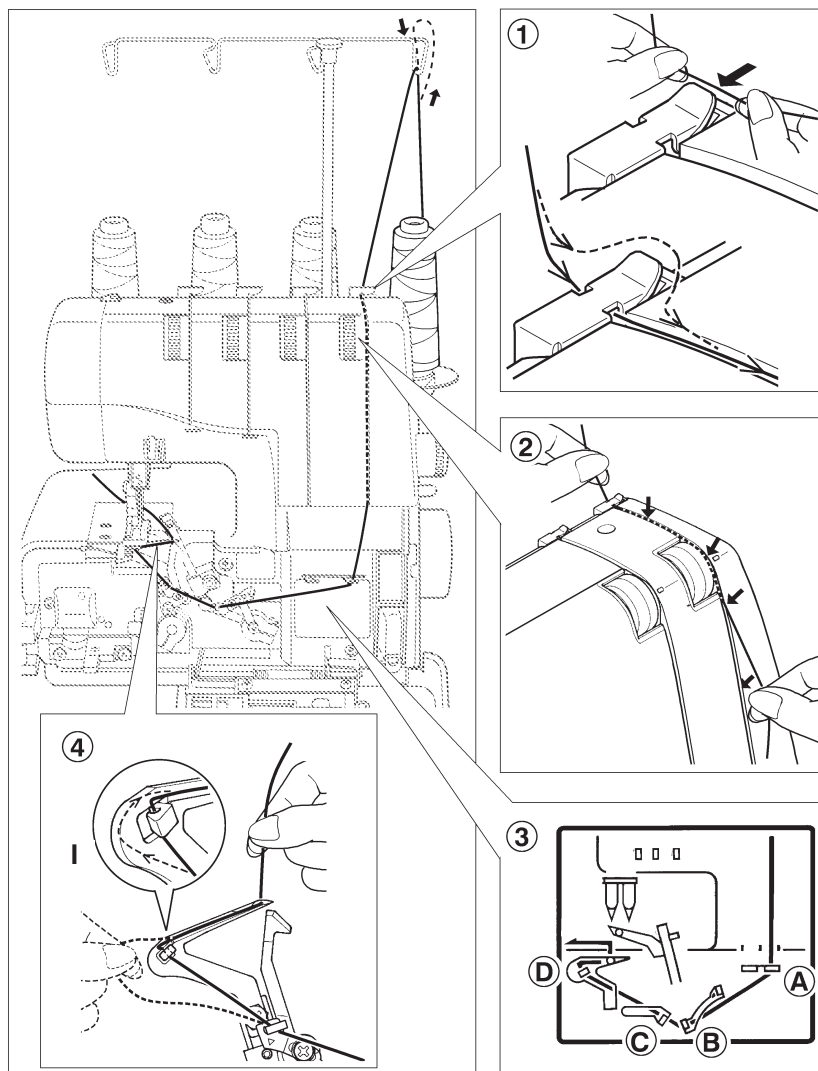
Stel opnieuw de spanning in

- Gebruik van de verkeerde naald, kan ook spanningproblemen geven. Controleer opnieuw.

Naai eerst de door u gekozen steek op een proeflapje, tot u de juiste draadspanning heeft.

## OVERLOCKNADEN

### INRIJGEN VAN DE MACHINE



Verkeerd inrijgen veroorzaakt draadbreek, overslaan van steken en andere problemen.

De machine rijgt u in volgens onderstaande volgorde. Ondergrijper-Bovengrijper-Naalden. Rijg de machine zorgvuldig in, om problemen te voorkomen.

Open het frontklepje en de werktafel. Plaats de naald in zijn hoogste stand door het handwiel naar u toe te draaien, en zet het persvoetje omhoog.

Als u de ondergrijper opnieuw moet inrijgen, haal dan eerst de naalddraden uit de naald(en). Rijg daarna de ondergrijper opnieuw in. Dit voorkomt dat de draden in de war raken.

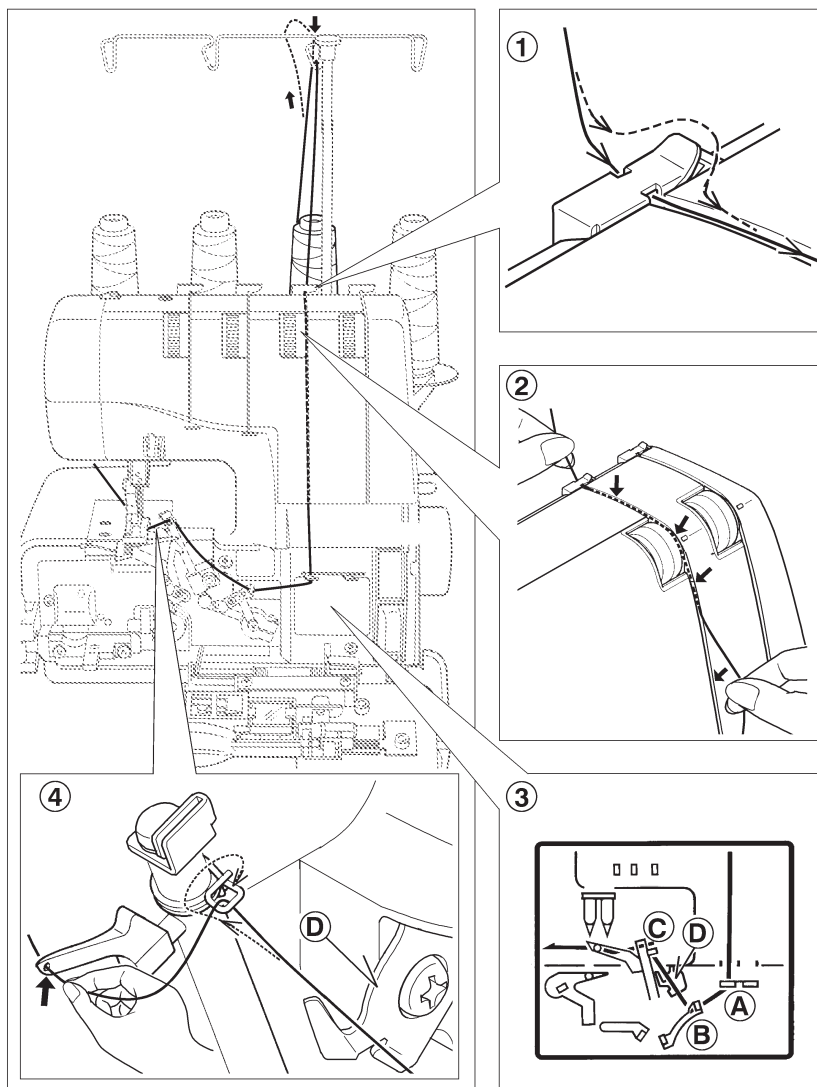
#### Let op:

De draad spanning wordt auto - matisch ontspannen, als u het persvoetje omhoog zet.

### INRIJGEN VAN DE ONDERGRIJPER

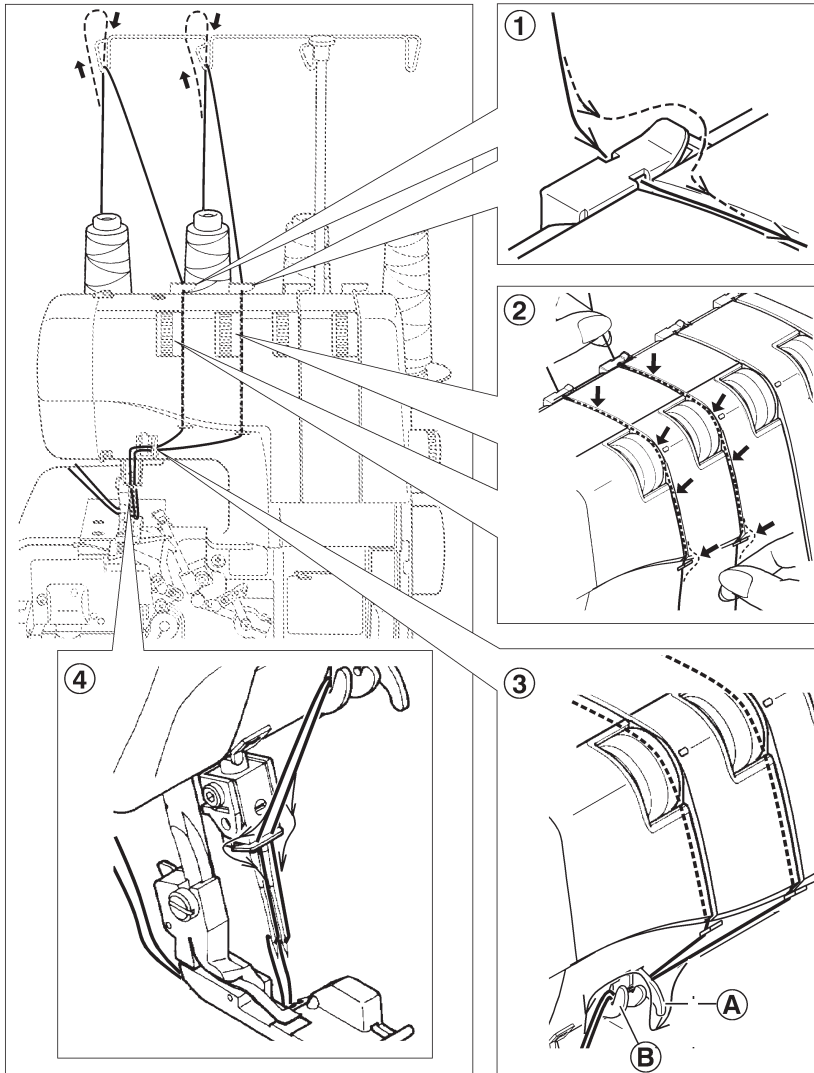
1. Rijg de draad door de diverse draadgeleiders zoals afgebeeld.
2. Trek de draad goed tussen de spanningplaatjes. Houdt de draad met de linkerhand vast en trek met de rechterhand de draad naar beneden.
3. Rijg de draad door de draadgeleiders, zoals afgebeeld.
4. Steek de draad door het grijperoog en haak de draad achter geleider (a) zoals aangegeven met de pijl. Leg ongeveer 10 cm garen, naar links, onder de voet.





### INRIJGEN VAN DE BOVENGRIJPER

1. Rijg de draad door de diverse draadgeleiders, zoals afgebeeld.
2. Trek de draad goed tussen de spanningplaatjes. Houd de draad met de linkerhand vast en trek met de rechterhand de draad naar beneden.
3. Rijg de draad door de draadgeleiders, zoals afgebeeld. Als de machine volgens de handleiding is ingeregen, zal de bovengrijperdraad automatisch in de draadgeleider (A) geleid worden als u het handwiel naar u toe draait.
4. Steek de draad door het draadoogje en steek daarna de draad door het oog van de bovengrijper. Leg ongeveer 10 cm garen, naar links, onder de voet.

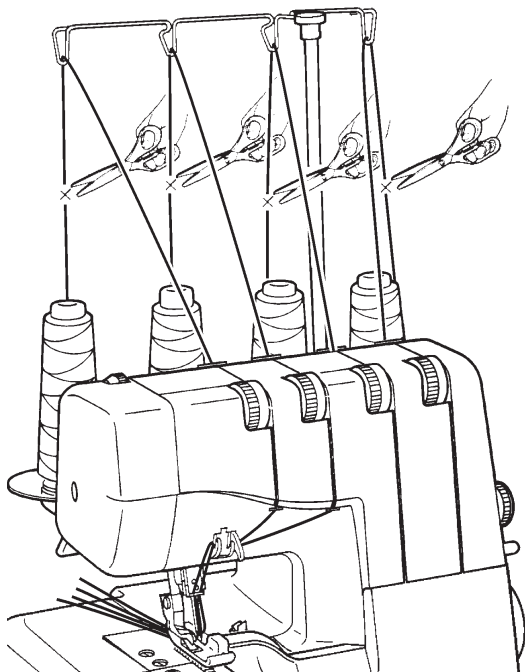


### INRIJGEN VAN DE NAALDEN

1. Rijg de draad door de diverse draadgeleiders zoals afgebeeld.
2. Trek de draad goed tussen de spanningplaatjes.
3. Houdt de draad met de linkerhand vast en trek met de rechterhand de draad naar beneden. Rijg de draad door de draadgeleiders, zoals afgebeeld.
4. Steek de draad van voor naar achter, door het naalldoog en leg de draad vanaf de rechterkant, onder de voet door en knip de draad op ongeveer 10 cm af.



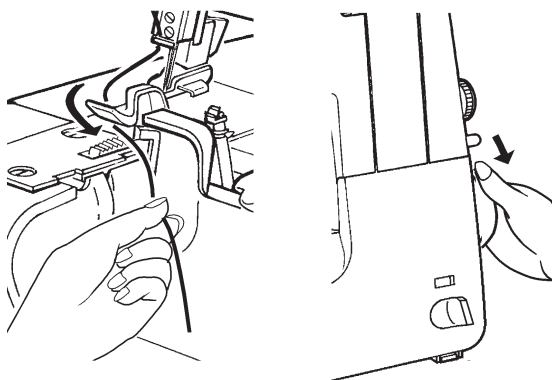
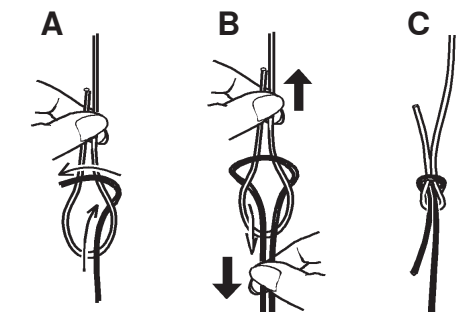
## NUTTIGE AANWIJZINGEN



### VERWISSELEN VAN HET GAREN

Als u het garen gaat wisselen, ga dan als onderstaand omschreven te werk.

1. Knip de draad vlak boven de klos door. Knoop de losse eindjes draad aan het nieuwe garen vast. (Platte knoop.)
2. Zet het voetje omhoog,
3. Plaats de naald(en) in de laagste stand, door het handwiel naar u toe te draaien. Trek de draden voorzichtig door de geleiders tot het knooppje door het grijper, respectievelijk, naaldoog gaat. Laat het voetje zakken en naai rustig een nieuwe draadkettel.

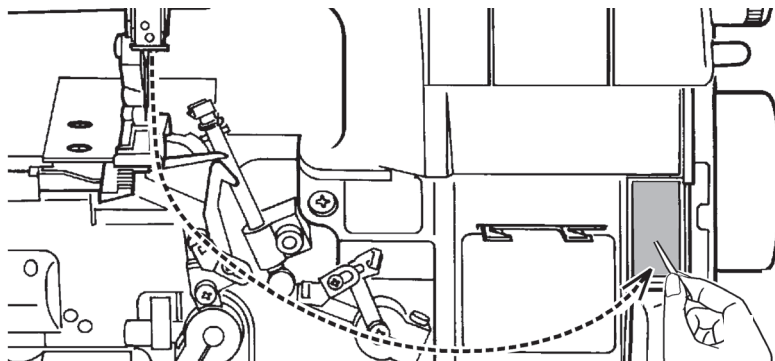


### DOORKNIPPEN VAN DE NAALDDRAAD

Een rafelige draad is moeilijk door het naaldoog te steken.

Knip daarom een stukje van de draad af. Gebruik hierbij het draadafsnijmesje, of trek de draad tussen de beide messen. Draai het handwiel naar u toe, tot u de draad doorknipt. (Zie afbeeldingen.)

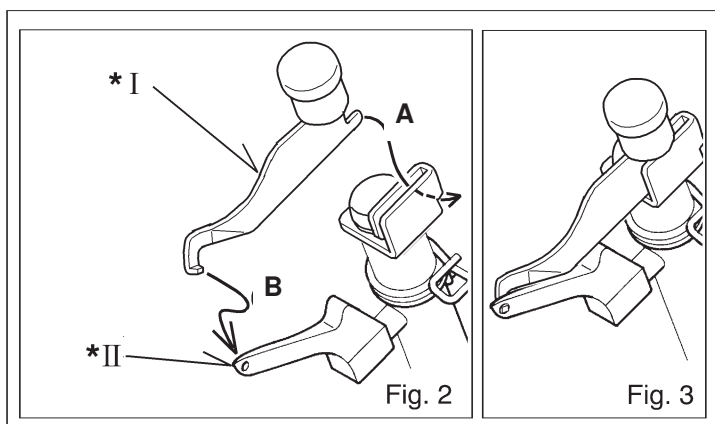
### 3-DRAADS OVERLOCKSTEEK MET 1-NAALD



Als u alleen de linkernaald inrijgt, krijgt u een 6mm brede steek. Als u de rechternaald gebruikt, krijgt u een 3.8mm brede steek.

Plaats de naald welke u niet gebruikt, in het speldenkussen, als afgebeeld.

### OMSCHAKELLEN NAAR 2-DRAADS OVERLOCK



Om de machine over te schakelen naar 2-draads, opent u het frontklepje en de werktafel en zet u de naald in zijn hoogste stand, door het handwiel naar u toe te draaien.

Verwijder de rechternaald en gebruik alleen de linkernaald. Plaats de naald welke u niet gebruikt, in het speldenkussen, als afgebeeld. Neem de 2-draads converter uit de houder, zoals afgebeeld in Fig. 1.

Bevestig de 2-draads converter door de punt in de opening (A) te schuiven en daarna de pin in het oog (B) van de bovengrijper vast te zetten (afb. 2 en 3)

Na gebruik plaatst u de 2-draadsconverter weer terug in de houder. Druk deze goed vast, zoals afgebeeld op Fig. 4.

#### Afbeelding

- I. 2-Draads converter
- II. Bovengrijper

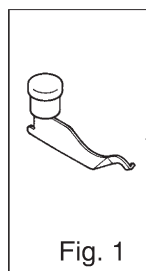


Fig. 1

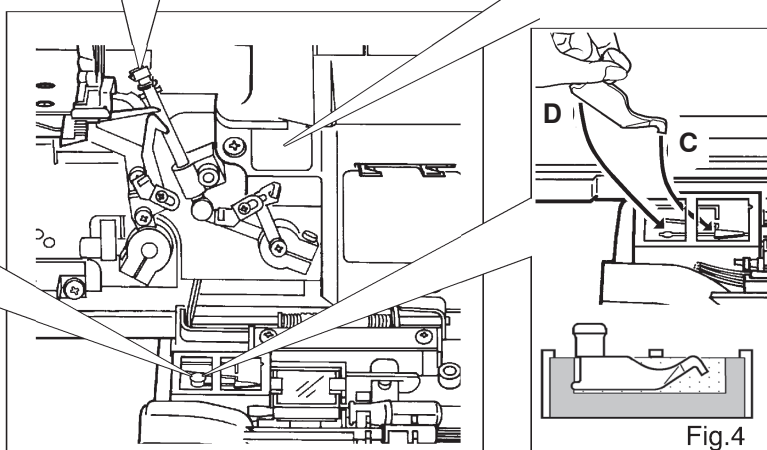


Fig. 4

## SMALLE / ROLZOOM, PICOT-STEELK

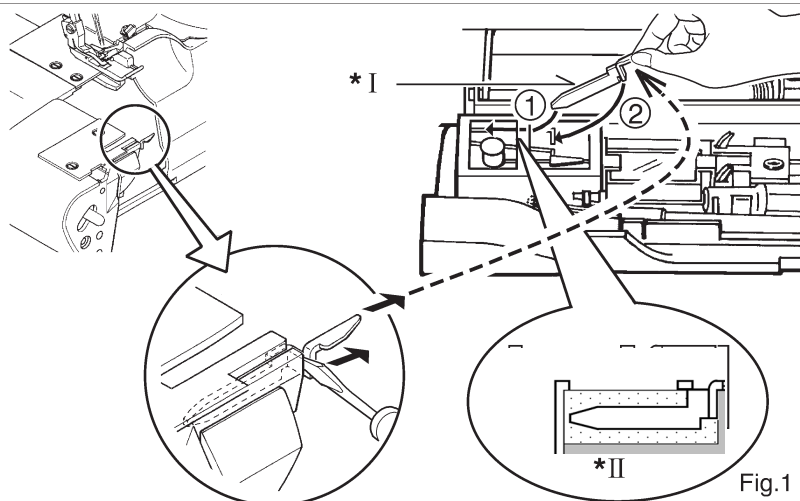


Fig.1

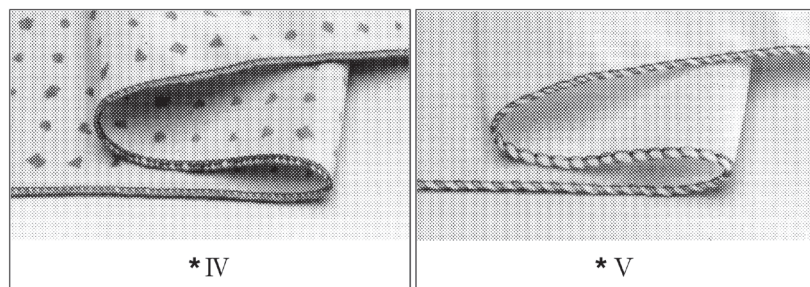
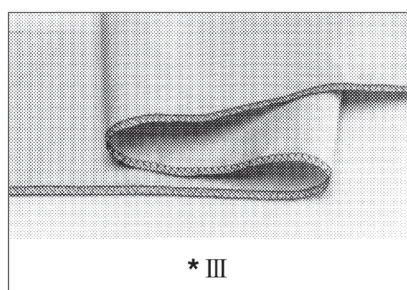
De smalle/rolzoomsteek is ideaal voor het afwerken van dunne stoffen zoals georgette, zijde en schuingesneden stoffen.

Ook de Picotsteek is zeer geschikt voor schuingesneden stoffen en andere dunne materialen. Deze steken zijn niet geschikt voor harde of zware stoffen.

1. Zet het voetje omhoog.
2. Open het frontklepje en de werktafel.
3. Verwijder de steekdoorn uit de naaldplaat, met behulp van een schroevendraaier, en bewaar deze in de houder of in het accessoirezakje.
4. Stel de machine in, zoals aangegeven op Blz. 21.

### Let op:

1. Gebruik het onderstaand aanbevolen garen voor de ideale steek.
2. Als u klaar bent met de zoom, plaats dan de steekdoorn weer in de naaldplaat, en druk deze in de uitsparing, stevig aan, tot hij geheel aansluit, Zie Fig. I.



### Afbeelding

- I. Steekdoorn (A) (Blz. 10)
- II. Houder
- III. Smalle zoom
- IV. Rolzoom
- V. Picot-steek

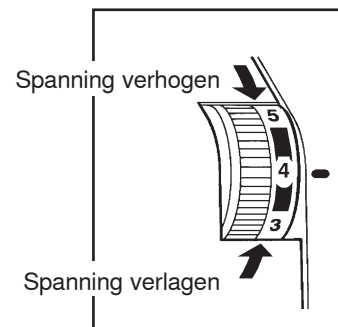
## AANBEVOLEN GARENS

	Smalle overlocksteek	Rolzoom	
		3-draads	2-draads
<b>Naaldgaren</b>	Polyester, Nylon, Zijde No. 50-100	Nylon No. 100	
<b>Bovengrijper</b>	Polyester, Nylon, Zijde No. 50-100 Mousse-nylon		
<b>Ondergrijper</b>			Mousse-nylon

## INSTELLEN VAN DE DRAADSPANNINGEN

Als u de spanningknop op een hoger cijfer zet, verhoogt u de spanning. Als u de knop op een lager cijfer zet, verlaagt u de spanning.

Test de draadspanningen altijd eerst op een proeflapje van uw stof.



### 4-DRAADS - STEEK

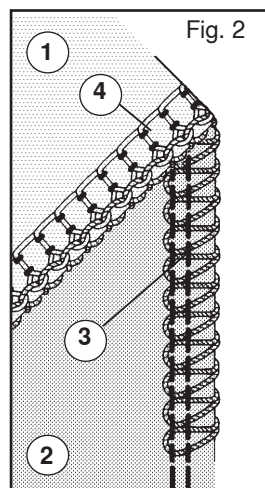
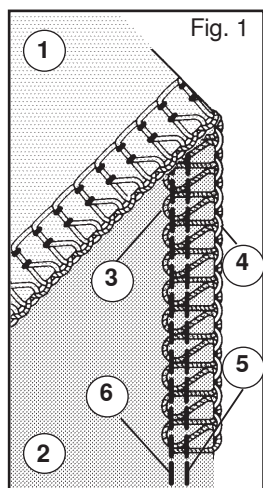
Correcte spanning.

Bovengrijperdraad wordt naar onder getrokken.

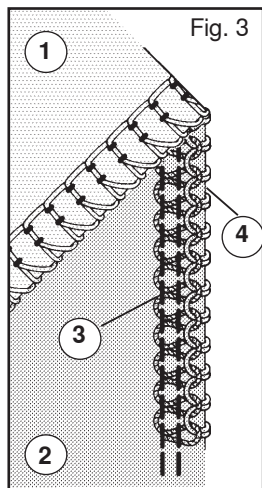
Ondergrijperdraad wordt naar boven getrokken.

Linker naalddraad te los en zichtbaar aan onderzijde van de stof

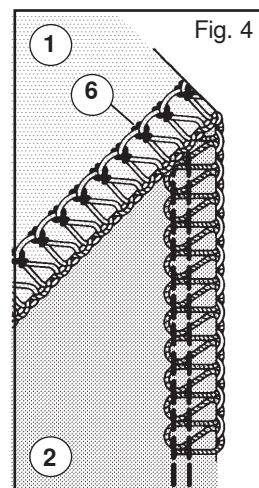
Rechter naalddraad te los en zichtbaar aan onderzijde van de stof.



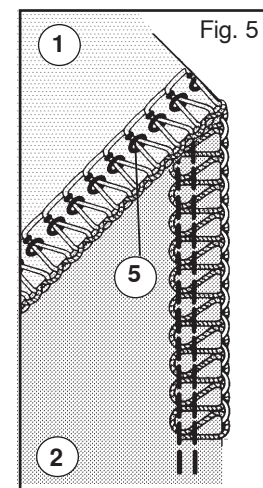
Verhoog de spanning van de bovengrijper en/of verlaag de ondergrijperdraadspanning.



Verhoog de spanning van de ondergrijper en/of verlaag de ondergrijperdraadspanning.



Verhoog de linker naald spanning en/of verlaag een van beide grijperspanningen.



Verhoog de rechter naalddraadspanning.

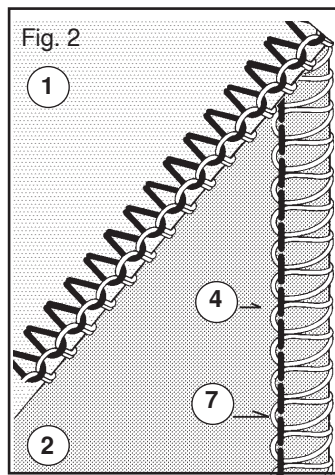
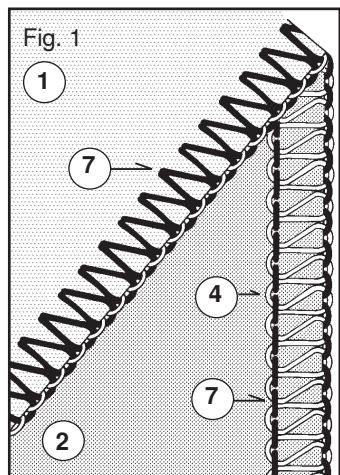
### 2-DRAADS - STEEK

Correcte spanning

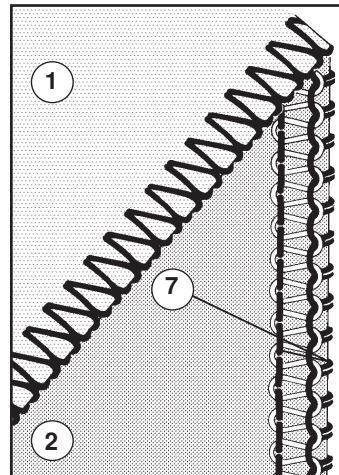
Ondergrijperdraad wordt naar onder getrokken.

Naalddraad wordt naar boven getrokken.

- 1 Onderkant
- 2 Bovenkant
- 3 Boven grijper draad
- 4 Onder grijper draad
- 5 Rechter naald draad
- 6 Linker naald draad
- 7 Naald draad



Verlaag de naalddraadspanning.



Verhoog de naalddraadspanning.

## TESTEN VAN DE OVERLOCKSTEEK

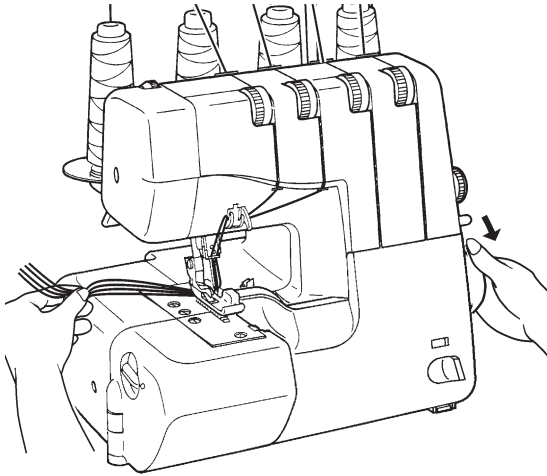


Fig. 1

Nadat de machine is ingeregen, naait u de locksteek op een proeflapje. Ga als onderstaand omschreven te werk.:

1. Trek de draden lichtjes naar links-achter en laat het voetje zakken. Draai het handwiel naar u toe en naai enkele locksteken met de hand.
2. Druk de voetweerstand iets in en naai langzaam over het proeflapje, waarbij u de stof licht tegen de voet aandrukt. (Geschikt voor de meeste stoffen, maar niet voor dikke stoffen of naden.)  
  
Geleid de stof rustig met de hand en laat de machine het werk doen.
3. Controleer de draadspanningen van de locksteek op het proeflapje. (Zie blz.13)
4. Aan het eind van de naad, naait u gewoon door, op lage snelheid, en trek daarbij lichtjes aan de stof. Naai ongeveer 5 tot 6 cm draadkettel.

Knip de draadkettel door, door het gebruik een schaar.

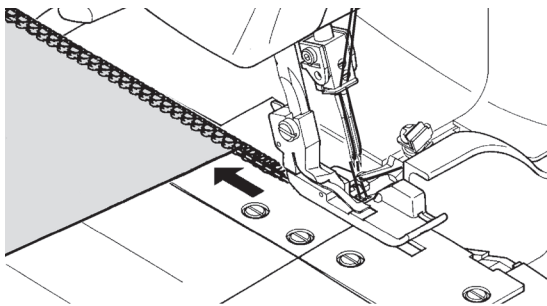


Fig. 2

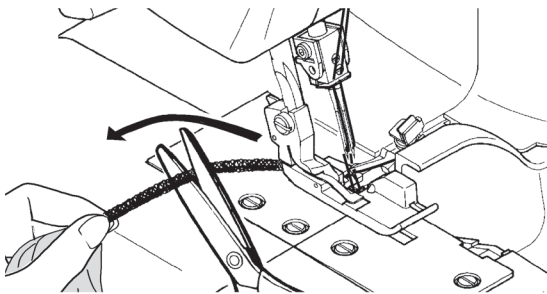


Fig. 3



## PRAKTISCH NAAIEN

### BASIS TECHNIEKEN

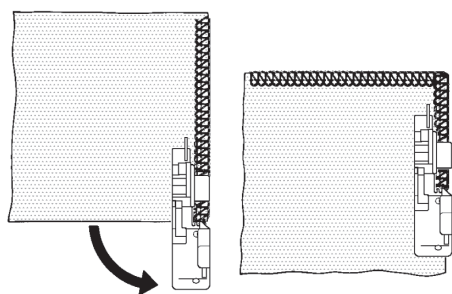


Fig. 1

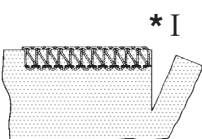


Fig. 2

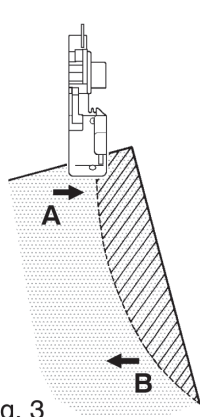


Fig. 3

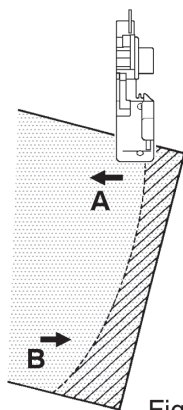


Fig. 4

### BUITENWAARTSE HOEKEN NAAIEN ZONDER DE DRAAD TE KNIPPEN

1. Stop aan het eind van de stofrand, met de naald in zijn hoogste stand.
2. Zet het voetje omhoog en trek voorzichtig de draadkettel van de steekdoorn.
3. Draai de stof, laat het voetje op de stof zakken en naai in de nieuwe naairichting. Fig. 1.

#### Let op:

Als u gelijktijdig de stof snijdt, knip dan de stof, ongeveer 3 cm, in de nieuwe naairichting in, voordat u de stof draait.

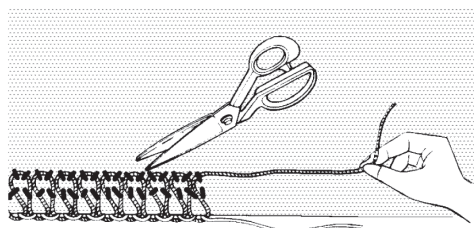
### NAAIEN VAN GEBOGEN NADEN

Om een binnenwaartse hoek te naaien, geleid u de stof, met de kniplijn aan de rechterkant van de voet terwijl u de stof bij punt A en punt B, in de pijlrichting drukt. Fig. 3.

Om een buitenwaartse hoek te naaien, legt u de stof als bovenstaand omschreven neer, maar drukt u de stof in de andere richting. Fig. 4.

### UITHALEN VAN DE STEEK

Om de steek uit te halen. knipt u de naalddraad op enkele plaatsen door. en trek daarna de lockdraden uit de stof.



#### Afbeelding

- I. Inknippen!

## DECORATIEVE SIERSTEKEN

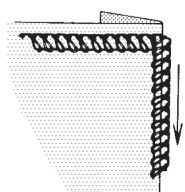


Fig. A

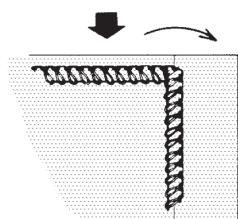
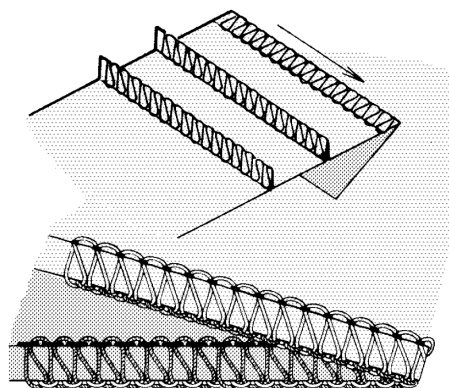
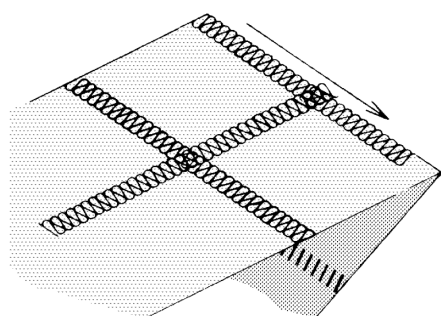


Fig. B



Uw machine is ook geschikt om er enkele sier of decoratieve s teken mee te naaien. De imitati e Flatlocksteek, welke u boven op de stof kunt naaien. Zie onderstaande beschrijving.

### Decoratieve imitatie 2-draads Flatlocksteek of als 3-draads flatlockzoom

Vouw de stof op de lijn waar de steek moet komen, en naai over de stofvouw. Let op dat u niet in de stof snijdt. Fig. A.

Vouw de stof open en trek de stof strak, tot de flatlocksteek plat op de stof komt te liggen, en pers of strijk de stof plat.

Door knoopsgatenzijde of borduurgaren op de ondergrijper te gebruiken, krijgt u een nog mooier effect.

### Platte 2-draads Flatlocksteek – of 3-draads plattezoomsteek

Leg de stof met de onderzijde op elkaar en naai de locksteek langs de stofrand. Vouw de stof open en pers de naad plat. Als u verschillende kleuren garen gebruikt ontstaat er een soort patchwork-steek.

### Biezen naaien- met 3-draads locksteek

Vouw de stof op de naai-lijn en naai precies langs de stofvouw. Let op dat u niet in de stof snijdt. (Zie Blz. 25.) Pers daarna de biezen plat.

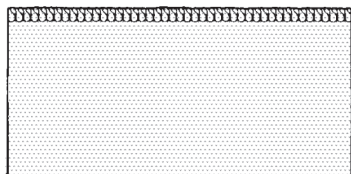
### Naaïen van decoratieve bandjes – voor tressen, galons enz. Gebruik de 3-draads-locksteek.

Geleid het bandje precies onder de voet door zonder in het bandje te snijden. (Zie Blz. 25.)

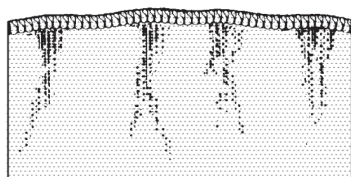
#### LET OP:

- \* Als u over een blindzoomvoet beschikt (optioneel Zie Blz. 74), dan kunt u deze als geleider gebruiken.
- \*\* Verminder de bovengrijper-draad-spanning, als u dik garen gebruikt..

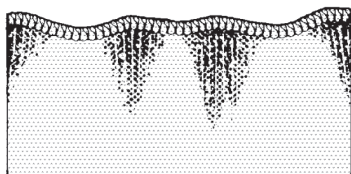
## DIFFERENTIEEL-TRANSPORT



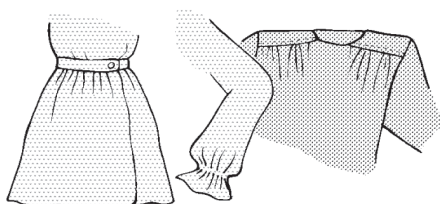
\* I



\* II



\* III



\* IV

Zie ook de bladzijden 11, Differentieel-transport.

Het differentieel-transport is ontwikkeld om het uitlubberen of rimpelen van stoffen, tegen te gaan.

### 1. Samentrekken van stoffen

Dit kan gebeuren bij geweven dunne stoffen. Voor gladde zomen dient de knop op 1.0 of minder, ingesteld te worden.

### 2. Uitlubberen van stoffen

Uitlubberen van de stof ontstaat op gebreide en/of stretchstoffen. Plaats de knop op 1.0 of hoger.

### 3. Rimpelen

Met het differentieel-transport kunt u eenvoudig rimpelen. U kunt deze toepassing gebruiken bij kragen, mouwen en voor het maken van rouches. Zet de knop tussen 1.5 en 2.0, afhankelijk van uw wens.

### BELANGRIJK

De juiste instelling is afhankelijk van de dikte en elasticiteit van de stof. Ook de steeklengte beïnvloedt de afstelling.

Naai altijd eerst een proeflapje om de correcte instelling te vinden.

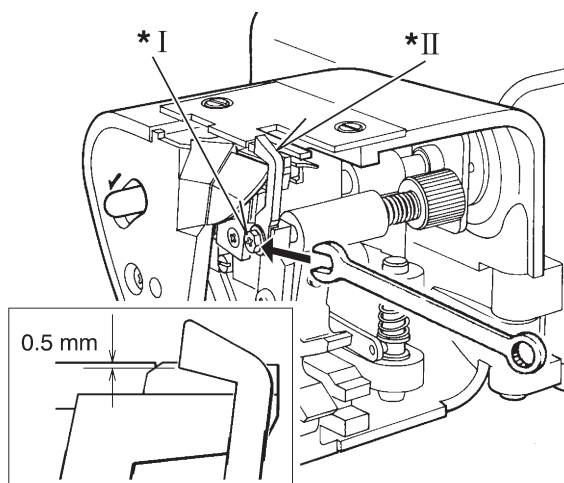
### Afbeelding

- I. De normale locksteek
- II. Samentrekken van stoffen
- III. Uitlubberen van stoffen
- IV. Rimpelen



## ONDERHOUD VAN DE MACHINE

### VERVANGEN VAN HET BEWEGENDE MES



Vervang het bewegende mes wanneer het bot is geworden. Een extra mes wordt meegeleverd.

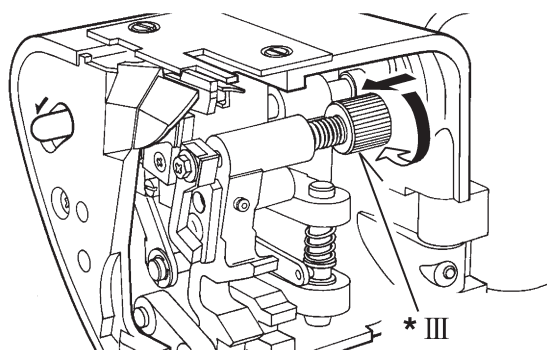
#### Let op:

Het vaste mes hoeft niet vervangen te worden, omdat dit van widea-metaal is.

#### HAAL DE STEKKER UIT HET STOPCONTACT.

1. Maak het boutje los en neem het bewegende mes uit de meshouder.
2. Sluit de werktafel. Plaats de mesaandrijvingstrop in zijn laagste stand door het handwiel naar u toe te draaien. In deze positie, plaatst u het nieuwe mes in de meshouder en zet deze met het boutje vast. **CONTROLEER OF DE ONDERZIJDE VAN HET SNIJVLAK 0.5 mm ONDER HET SNIJ-VLAK VAN HET ONDERMES KOMT.**

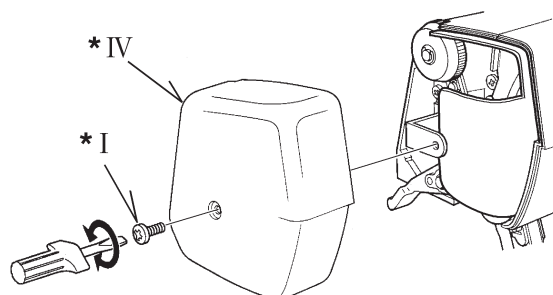
### UITSCHAKELN VAN HET MES



Als u zonder mes wilt naaien, opent u de werktafel. Schakel het mes uit, door tegen de uitschakelknop te drukken, naar links, en gelijk de knop naar links te draaien. Zie afbeelding.

Let op, dat de stof niet breder is dan de steekbreedte. De bovengrijper kan in uw stof vastslaan.

### VERWIJDEREN VAN HET LICHTKAPJE



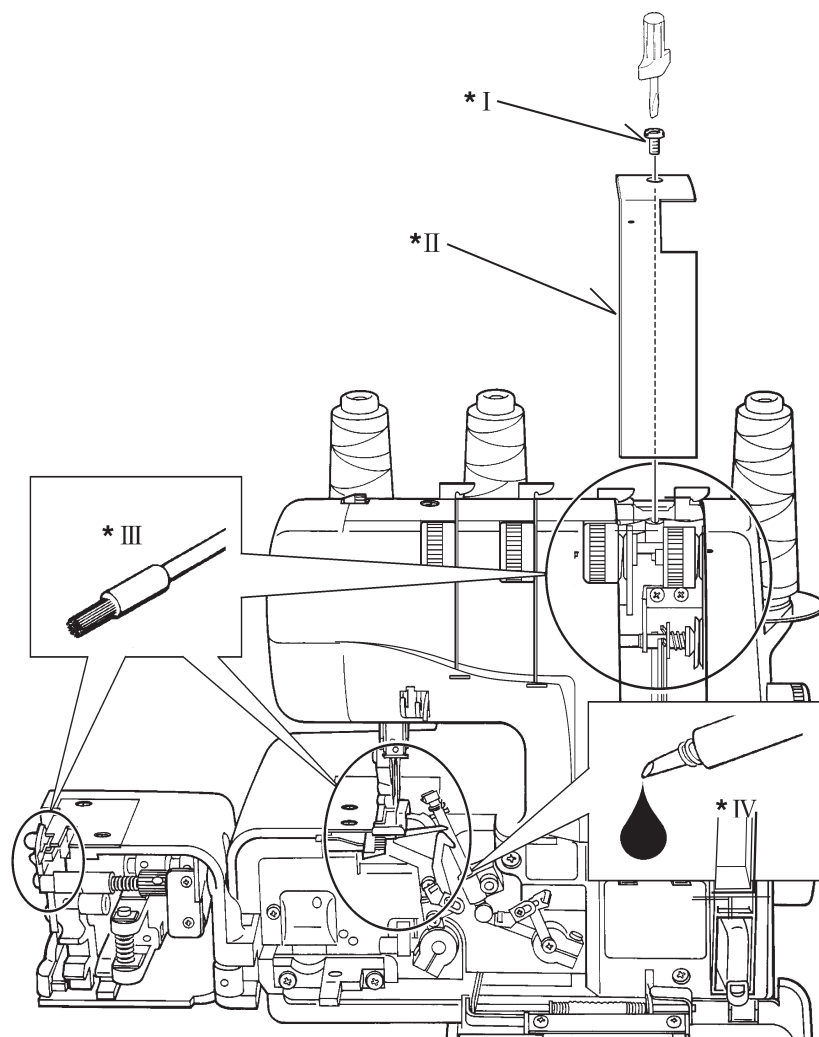
#### HAAL DE STEKKER ALTIJD UIT HET STOPCONTACT.

Verwijder de schroef en neem het lichtkapje van de machine.

#### Afbeelding

- I. Schroef
- II. Beweegbare mes
- III. Mesuitschakelknop
- IV. Lichtkapje

## SCHOONMAKEN EN OLIEËN



Om er voor te zorgen dat uw machine mooi blijft lopen, dient u deze altijd schoon en geolied te houden.

ONTKOPPEL DE MACHINE EERST VAN DE NETSTROOM DOOR DE STEKKER UIT HET STOPCONTACT TE HALEN.

1. Open de voorafdekking en de werktafel.  
Gebruik het meegeleverde borsteltje, verwijder stof en stofresten die zich opgehoopt hebben.
2. Pas een paar druppels olie toe op de plekken die met pijlen aangegeven zijn.

GEBRUIK ALTIJD EEN NAAIMACHINEOLIE VAN GOEDE KWALITEIT.

3. Verwijder de bovenafdekking met de schroevendraaier en verwijder stof uit de binnenkant met de borstel.

### Afbeelding

- I. Schroef
- II. Bovenafdekking
- III. Borstelen
- IV. Olie

## OPSPORINGEN OPHEFFEN

STORINGEN	MOGELIJKE OORZAAK	OPLOSSING
<b>Onregelmatige steken</b>	Verkeerde spanning Verkeerde naald Verkeerd inrijgen Trekken aan de stof Voetje zit los	Stel spanning af Kies juiste naald, t.o.v. garen en stof Rijg opnieuw in Trek niet aan de stof Zet voetje vast.
<b>Naaldbreuk</b>	Trekken aan de stof Verkeerde naalddikte Naald verkeerd geplaatst Voetje zit los	Trek niet aan de stof Kies juiste naald en stof t. o.v. garen Plaats naald opnieuw Zet voetje vast
<b>Rimpelen</b>	Verkeerde spanning Verbogen, botte naald Differentieel werkt niet goed	Stel spanning af Vervang de naald Plaats knop op 1.0 of minder
<b>Uitlubberen</b>	Differentieel werkt	Plaats knop op
<b>Steken overslaan</b>	Verkeerd ingeregen Verkeerde naalddikte Verbogen, botte naald Naald verkeerd geplaatst	Rijg opnieuw in Plaats nieuwe naald t.o.v. garen en stof Vervang de naald Plaats opnieuw
<b>Draadbreuk</b>	Verkeerd inrijgen Verbogen naald Spanning te strak Naald verkeerd geplaatst Garenklos verward Antenne niet omhoog.	Rijg opnieuw in Vervang de naald Stel spanning af Plaats opnieuw Plaats opnieuw Plaats antenne omhoog

## EXTRA OPTIONELE ACCESSOIRES

### BLINDZOOMVOET

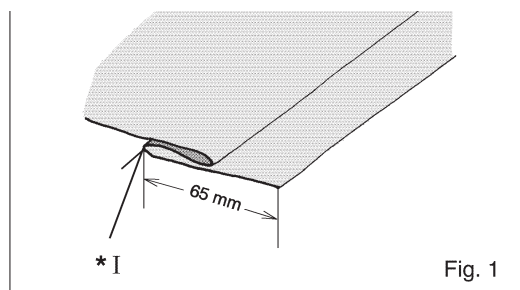


Fig. 1

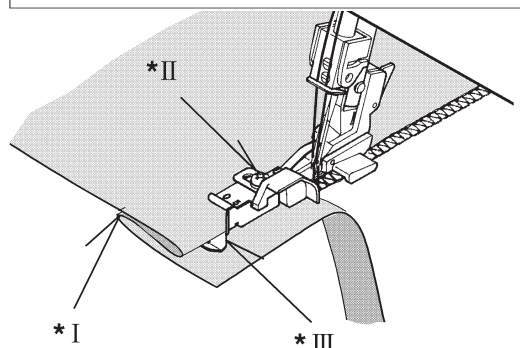


Fig. 2

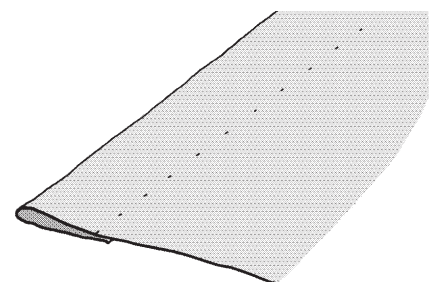


Fig. 3

De blindzoomvoet is geen standaard accessoire. U kunt deze bij uw dealer bestellen. Er zijn 2 maten; 0.5 voor dunne/fijne stoffen en 1.0 voor middel en zware stoffen.

Plaats de juiste voet.

Plaats de steeklengte op 4-5

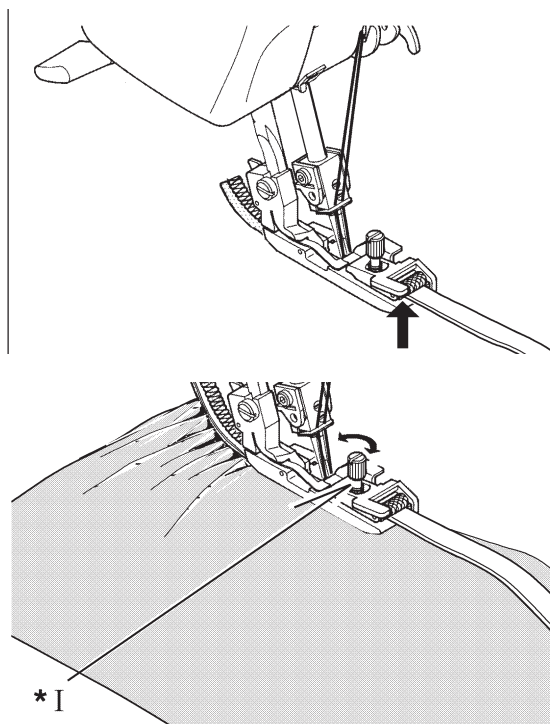
Ga als volgt te werk:

1. Vouw de zoom in de stof op de door u gewenste zoombreedte en pers deze vlak. Vouw de zoom terug naar de juiste kant van het kledingstuk, zodat er een flauwe vouw komt, aan de verkeerde kant van de stof. Zie Fig. 1,
2. Plaats de stof onder de voet met de verkeerde kant naar boven. Geleid de stofvouw langs de geleideveer en laat het voetje zakken. Probeer enkele steken met de hand, op een proeflapje, en verstel de geleideveer, tot u precies in de stofvouw steekt. Gebruik de schroevendraaier om de geleideveer te verstellen.
3. Als u tevreden bent over het naaimonster, start u met naaien. De buitenzijde van de naad wordt afgesneden Zie Fig. 2. Pers, na het naaien, de zoom plat. De steken moeten bijna onzichtbaar zijn op de goede kant van de stof. Zie Fig. 3.

#### Afbeelding

- I. Lengte zoom
- II. Schroef
- III. Geleideveere

## ELASTIEKVOET



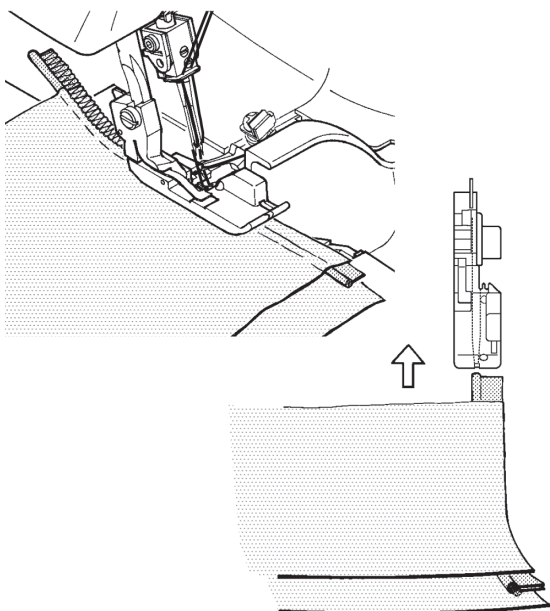
De elastiekvoet is als extra accessoire bij uw dealer verkrijgbaar. Met deze voet naait u het elastiek op uw stof en werkt u gelijk af. U kunt de druk op het elastiek zelf instellen met een drukrol.

1. Vervang de voet door een elastiekvoet.
2. Zet de steeklengte op ongeveer 4.
3. Til de drukrol van de voet iets omhoog en steek het elastiek door de opening, onder de voet door.
4. Naai enkele steken over het elastiek, ongeveer 3 cm. en controleer of het elastiek correct door de voet loopt.
5. Plaats de stof onder de voet en naai het elastiek op de stof.
6. Zet de spanning iets strakker, indien nodig.
7. Stel de druk van de drukrol in, naar uw wens.
  - Meer druk op de rol geeft meer elasticiteit aan de stof.
  - Minder druk op de rol geeft minder elasticiteit aan de stof.
8. Als de rechter zijkant van het elastiekband niet gelijk met de stofrand loopt, verwijdert u de steekdoorn (A) of wissel deze met de steekdoorn (B). Verander de snijbreedte door de snijbreedteknop op een lager cijfer te plaatsen. De 3-draads overlocksteek met de rechter of linkernaald, afhankelijk van de breedte van het elastiek, is de meest geschikte steek voor deze werkzaamheden.

### Afbeelding

- I. Stelschroef van de drukrol

## PASPELVOET

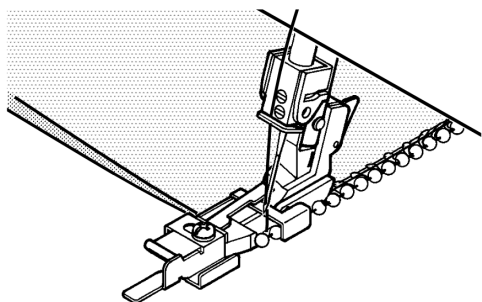
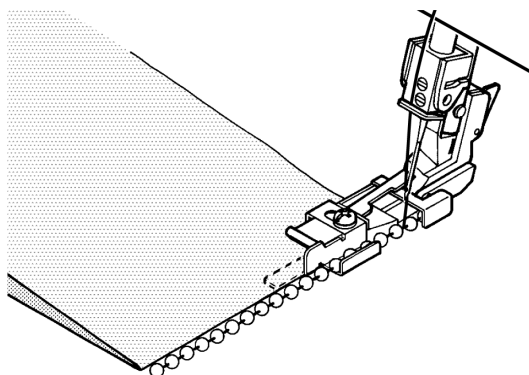


Voor het maken van een koordbies, (paspel) plaatst u de het bandje zodanig dat het verdikte deel van het bandje, precies in de uitsparing van de voetzool loopt. Plaats het bandje precies tussen de twee stoflagen en speld of rijg deze vast.

Alle soorten band, plat of gevouwen, kunnen in een rechte naad worden ingenaaid.

Op deze wijze kunnen ook decoratieve steken en randjes gemaakt worden op kragen, manchetten zakken, kleppen en pijpen van b.v. trainingspakken, e.d.

## PARELBANDVOET



### 1. PARELBAND LANGS DE STOFRAND:

- Plaats de linkernaald (verwijder rechternaald) en stel de machine in op 3-draads overlocksteek.
- Stel de spanningen als volgt in;
  - Linkernaald: 4
  - Bovengrijper: 1 – 2
  - Ondergrijper: 7 – 8

#### NAAIEN:

- Verwijder de voet en bevestig de parelbandvoet.
- Verwijder de steekdoorn, zoals voor het rolzomen.
- Schakel het bovenmes uit door deze naar beneden te draaien en sluit het frontklepje en de werktafel.
- Plaats de naald in zijn hoogste stand.
- Leg het parelband in de geleider aan de rechterkant van de voet en trek ongeveer 5 cm parelband achter de voet door.
- Naai een steek met de hand door het handwiel naar u toe te draaien om het parelband vast te zetten.
- Geleid de stofrand langs de snijbreedte-geleiderplaat.
- Naai het parelband aan de stofrand vast.
- Schakel na afloop het bovenmes weer in.

### 2. PARELBAND AANNAAIEN MET DE FLATLOCKSTEEK:

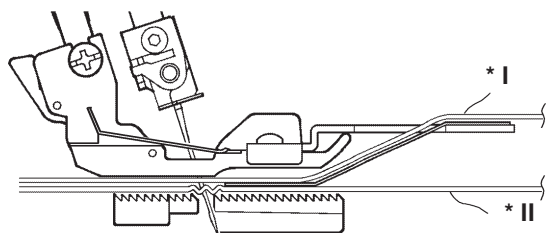
#### STOF:

- Middelzwaar geweven stoffen. 2 of 4 mm parelband.
- Stel de machine in op 3-draads flatlockzoom, Zie blz.13.

#### NAAIEN:

- Verwijder de voet en bevestig de parelbandvoet.
- Plaats de smalle steekdoorn.
- Draai het bovenmes naar beneden om deze uit te schakelen.
- Plaats de naald in zijn hoogste stand.
- Leg het parelband in de geleider aan de rechterkant van de voet en trek ongeveer 5 cm parelband achter de voet.
- Naai een steek met de hand door het handwiel naar u toe te draaien om het parelband vast te zetten.
- Naai het parelband vast. De linkernaald moet precies in de stofvouw steken.
- Vouw de stof open en trek de stof strak en plat

## RIMPEL/PLOOI-VOET



### 1. Instellen van de garenspanningen:

■ Linkernaald	4
■ Rechternaald	4
■ Bovengrijper	4
■ Ondergrijper	4
■ Differentieel-transport 2.0	
■ Steeklengte	4

### 2. Plaats de rimpelvoet op de machine.

### 3. Knip beide stoflagen op ongeveer 1.5 cm van de stofrand, 4.0 cm, in. Druk de voorkant van het voetje iets omhoog om de stof te plaatsen..

### 4. Plaats de te rimpelen stof, onder het voetje. Plaats de stof die vlak moet blijven, tussen de veren plaat en de voet. Druk de ingeknipte stof, zover mogelijk tot aan de naald, en laat het voetje zakken.

### 5. Draai het handwiel naar u toe en maak ongeveer 4-5 steken in de stof. Let op dat beide stoffen genaaid en getransporteerd worden.

### 6. Start met naaien en gebruik beide handen om de stof te sturen. Een voor de onderste en een hand voor de bovenste stof. Let op, de onderste stof wordt veel sneller getransporteerd dan de bovenste stoflaag.

### Afbeelding

- I. Vlakke stof
- II. Rimpelstof

