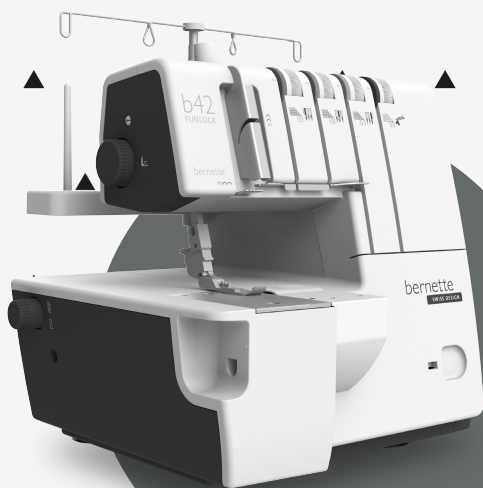


b42
FUNLOCK



Handleiding

bernette

SWISS DESIGN

Inhoudsopgave

ONDERDELEN

Onderdelen van de machine	6
---------------------------	---

ACCESSOIRES

Standaard	8
Informatie over naalden	8

GRIJPERDEKSEL OPENEN

Belangrijkste onderdelen achter het grijperdeksel	9
---	---

NAAIEN VOORBEREIDEN

Hoofdschakelaar	9
Pedaal	10

INRIJGEN VOORBEREIDEN

Uittrekbare garengleiding instellen	11
Garenklosnetje	11
Garengleidingsschijf	11

NAALDEN VERWIJDEREN EN INZETTEN

Naaldpositie	12
Naalden verwijderen	12
Naalden inzetten	13

Overzicht van steken

MACHINE INRIJGEN

Inrijgschema voor kettingsteek	15
Inrijgschema voor coversteek	15
Grijper voor kettingsteek/coversteek inrijgen (paars)	16
Rechter coversteeknaald inrijgen (blauw)	18
Middelste coversteek-/kettingsteeknaald inrijgen (groen)	20
Naald voor coversteek inrijgen (geel)	22

DRADEN VERWISSELEN

Methode voor aanknopen	24
------------------------	----

INSTELLING

Steeklengte	25
Naaivoetdruk	25

DIFFERENTIEEL TRANSPORT

Gerimpelde coversteek (1–2.0)	26
Uitgerekte coversteek (1–0.6)	26

KETTINGSTEEK NAAIEN

Tweedraads kettingsteek	27
-------------------------	----

COVERSTEEK NAAIEN

Machine instellen	28
Extra informatie over de coversteek	29
Driedraads coversteek	30
Vierdraads coversteek	31

UITEINDE VAN NAAD AFWERKEN

MACHINE ONDERHOUDEN

Machine reinigen	33
Machine smeren	33

SPECIALE ACCESSOIRES

Snap-on naaivoet	34
Optionele accessoires	35

STORINGEN OPLOSSEN

TOEPASSINGSTABEL VOOR STOF, GAREN EN NAALD

SPECIFICATIE

Technische gegevens	38
---------------------	----

BELANGRIJK

Neem altijd de hier genoemde veiligheidsvoorschriften in acht, waaronder:

Lees voor het gebruik van deze machine alle instructies door.

Koppel de machine altijd los van de netvoeding wanneer u deze niet gebruikt.

GEVAAR!

Ter bescherming tegen elektrische schokken:

1. Laat de machine nooit onbeheerd achter terwijl deze op de netvoeding is aangesloten.
2. Koppel de machine altijd onmiddellijk na gebruik of voordat u deze reinigt los van de netvoeding.
3. LED-straling. Kijk nooit rechtstreeks in optische instrumenten. LED-product van klasse 1M.

WAARSCHUWING!

Ter bescherming tegen brandwonden, brand, elektrische schokken en letsel van personen:

1. Gebruik deze machine alleen voor de doeleinden die in deze handleiding worden beschreven. Gebruik uitsluitend accessoires en onderdelen die door de fabrikant worden aanbevolen.
2. De machine mag niet als speelgoed worden gebruikt. Let extra goed op wanneer de machine door kinderen of in de buurt van kinderen wordt gebruikt. De machine is niet bedoeld voor gebruik door mensen (en kinderen) met een lichamelijke, sensorische of geestelijke beperking of met onvoldoende kennis of ervaring om de machine te bedienen. In dat geval mag de machine alleen worden gebruikt onder toezicht van degene die verantwoordelijk is voor de veiligheid, of nadat hen is uitgelegd hoe de machine veilig wordt gebruikt. Er moet toezicht worden

gehouden op kinderen om te voorkomen dat ze met de machine spelen.

Deze machine mag onder geen enkele voorwaarde worden gebruikt wanneer:

- de kabel of stekker is beschadigd;
 - de machine niet goed werkt;
 - de machine is gevallen of beschadigd is geraakt;
 - de machine in het water is gevallen.
3. Laat de machine in al deze gevallen controleren en zo nodig repareren door een geautoriseerde lokale BERNINA-dealer.
 4. Gebruik de machine niet wanneer de ventilatieopeningen zijn geblokkeerd. Zorg ervoor dat de ventilatieopeningen vrij zijn van pluisjes, stof en draadresten.
 5. Let erop dat uw vingers niet tussen bewegende delen komen. Pas vooral op in de buurt van naalden en messen.
 6. Steek geen voorwerpen in de openingen van de machine.
 7. Gebruik de machine niet in de openlucht.
 8. Gebruik de machine niet in een omgeving waar drijfgasproducten (sprays) of zuurstof worden gebruikt.
 9. Trek of schuif niet aan de stof tijdens het naaien. Hierdoor kan de naald breken.
 10. Schakel de machine uit door de hoofdschakelaar op "O" te zetten wanneer u iets aanpast in de buurt van de naald, zoals het inrijgen van de naald, het verwisselen van de naald, het inrijgen van de grijper of het verwisselen van de naaivoet.
 11. Haal de stekker van de machine altijd uit het stopcontact als u de behuizing van de machine verwijderd, afdekkingen opent (bijvoorbeeld om het mes omhoog te zetten of de grijper in te rijgen), als u de machine smeert of als u andere aanpassingen doet die in deze

handleiding worden beschreven en die door de gebruiker kunnen worden uitgevoerd.

12. Gebruik geen kromme naalden.
13. Gebruik altijd de originele BERNINA-steekplaat. Bij gebruik van de verkeerde steekplaat kan de naald breken.
14. Deze machine is dubbel geïsoleerd (niet in de VS en Canada). Gebruik uitsluitend originele onderdelen. Zie de instructies voor het onderhoud van dubbelgeïsoleerde producten.
15. Gebruik uitsluitend het pedaal dat bij deze machine is geleverd. (Type 4C-316B alleen voor de VS en Canada).

Alle rechten voorbehouden

Om technische redenen en om het product te verbeteren kunnen er altijd zonder voorafgaande kennisgeving wijzigingen worden aangebracht aan de eigenschappen, onderdelen en accessoires van de machine. Ook kunnen meegeleverde accessoires per land verschillen.

ONDERHOUD VAN DUBBELGEÏSOLEERDE PRODUCTEN

Een dubbelgeïsoleerd product is uitgerust met twee isolatie-eenheden in plaats van een aarding. In een dubbelgeïsoleerd product bevinden zich dus geen aardingselementen, en deze mogen ook niet worden toegevoegd. Bij het onderhoud van een dubbelgeïsoleerd product moet uiterst voorzichtig en met kennis van zaken te werk worden gegaan. Dit mag daarom uitsluitend door gekwalificeerd onderhoudspersoneel worden gedaan. Voor een dubbelgeïsoleerd product mogen alleen reserveonderdelen worden gebruikt die identiek zijn aan de originele onderdelen in het product. Een dubbelgeïsoleerd product is gemarkeerd met de aanduiding: "Dubbele isolatie" of "Dubbelgeïsoleerd".

Een dergelijk product kan ook zijn gemarkeerd met het symbool .



WAARSCHUWING:

Deze machine is uitsluitend bedoeld voor huishoudelijk gebruik. Bij intensief of commercieel gebruik moet de machine regelmatig worden gereinigd en vooral zorgvuldig worden onderhouden.

Sporen van slijtage als gevolg van intensief of commercieel gebruik vallen niet automatisch onder de garantie, zelfs niet wanneer deze binnen de garantieperiode optreden. De beslissing hoe in dergelijke gevallen wordt gehandeld, wordt uitsluitend genomen door de lokale onderhoudsmonteur.

LET OP:

Als de machine in een koude ruimte is opgeslagen, moet deze circa 1 uur vóór gebruik in een warme ruimte worden geplaatst.

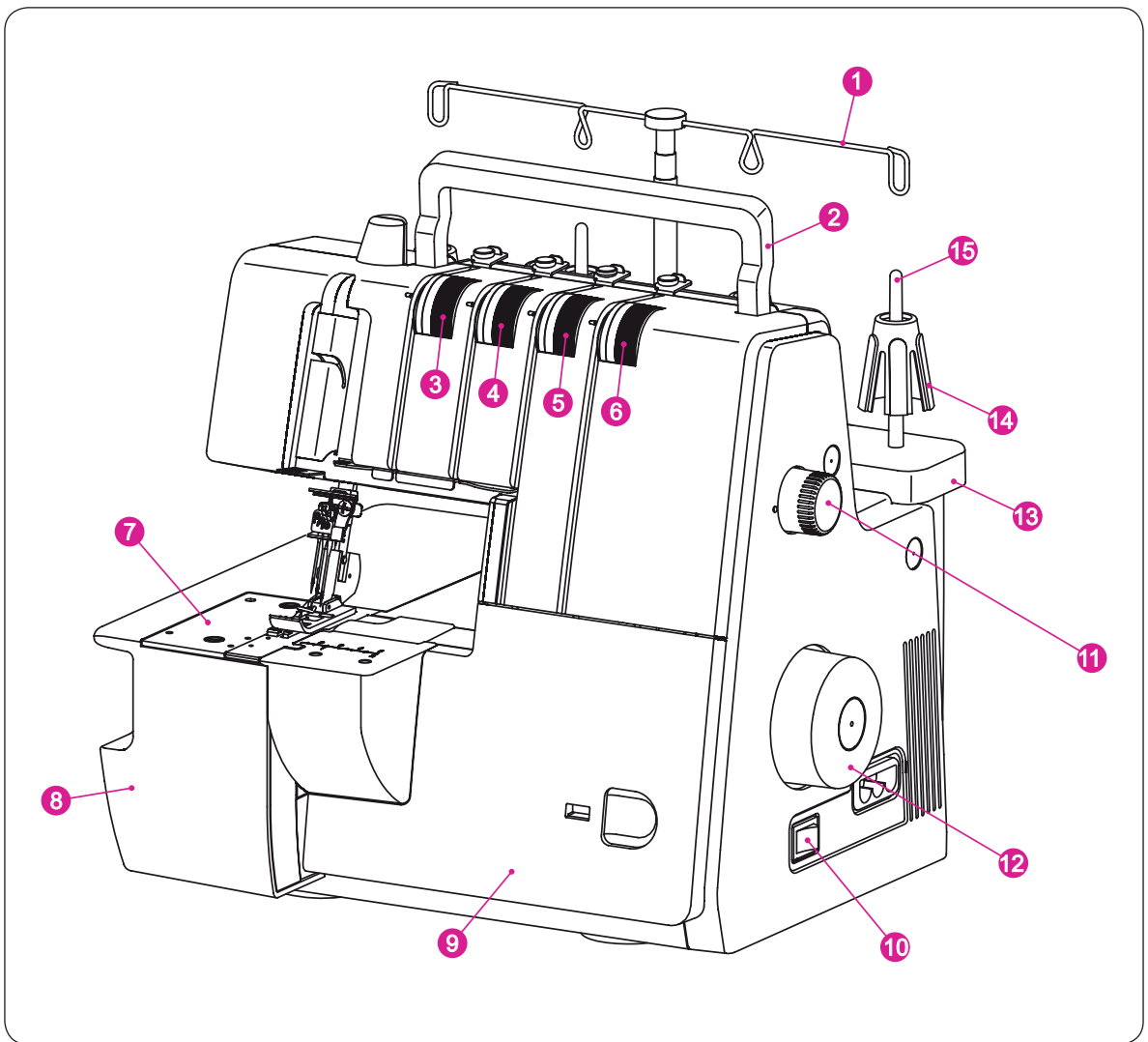
BEWAAR DEZE HANDLEIDING GOED!

Alleen voor Europa: Kinderen ouder dan 8 jaar en mensen met een lichamelijke, sensorische of geestelijke beperking of met onvoldoende kennis of ervaring om de machine te bedienen, mogen de machine alleen gebruiken onder toezicht en alleen nadat hen is uitgelegd hoe de machine veilig wordt gebruikt en wanneer ze de mogelijke risico's hebben begrepen. Kinderen mogen niet met het apparaat spelen. Reiniging en onderhoud mogen door kinderen alleen onder toezicht worden uitgevoerd.

Buiten Europa (met uitzondering van de VS en Canada): Mensen (en kinderen) met een lichamelijke, sensorische of geestelijke beperking of met onvoldoende kennis of ervaring om de machine te bedienen, mogen de machine alleen gebruiken onder toezicht van iemand die verantwoordelijk is voor de veiligheid, en nadat hen is uitgelegd hoe de machine veilig wordt gebruikt. Er moet toezicht worden gehouden op kinderen om te voorkomen dat ze met het apparaat spelen.

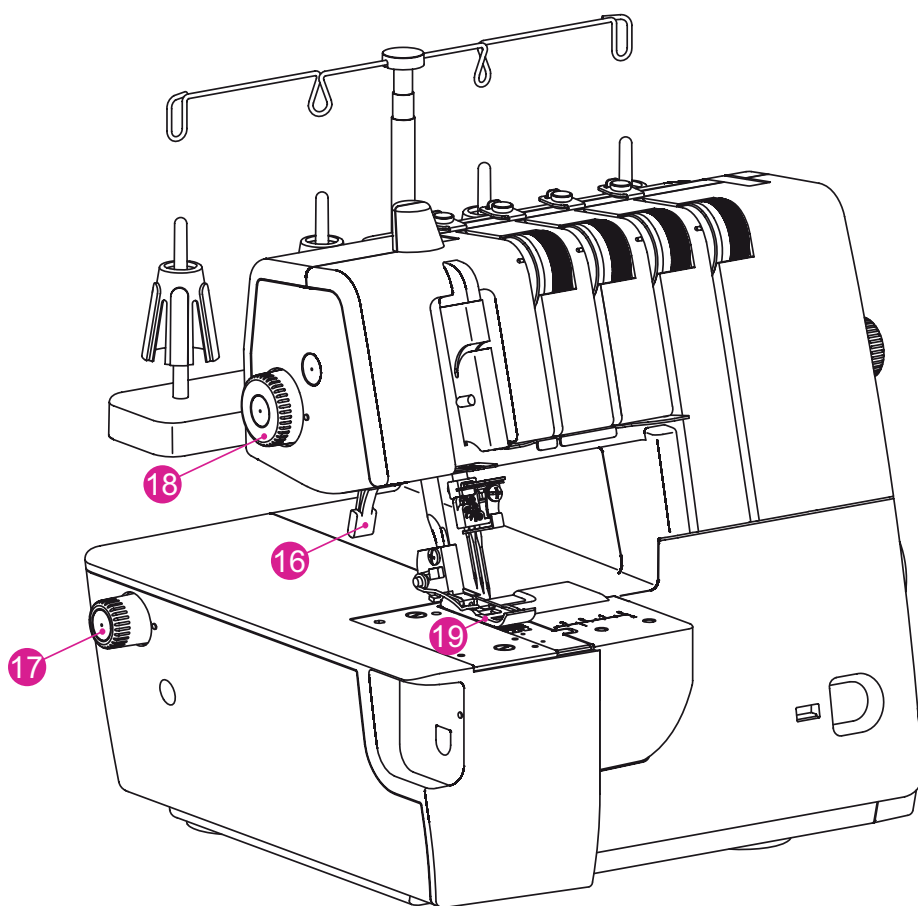
ONDERDELEN

Onderdelen van de machine



- ① Uittrekbare garengleiding
- ② Draagbeugel
- ③ Instelling draadspanning (geel)
- ④ Instelling draadspanning (groen)
- ⑤ Instelling draadspanning (blauw)
- ⑥ Instelling draadspanning (paars)
- ⑦ Steekplaat
- ⑧ Deksel van de werktafel

- ⑨ Grijperdeksel
- ⑩ Hoofd-/lichtschakelaar
- ⑪ Instelling steeklengte
- ⑫ Handwiel
- ⑬ Garenklosstandaard
- ⑭ Garenklosstabilisator
- ⑮ Garenkloshouder

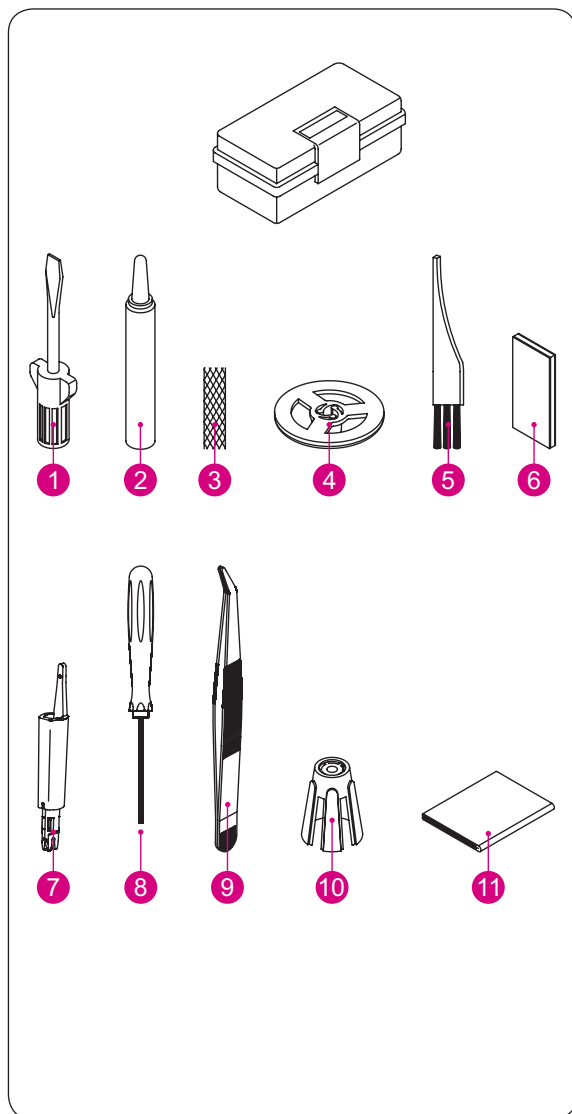


- ①⑥ Naaivoethendel
- ①⑦ Instelling differentieel transport
- ①⑧ Drukwiël voor naaivoet
- ①⑨ Standaardnaaivoet voor coversteek

ACCESSOIRES

Standaard

- ① Schroevendraaier (groot)
- ② Oliespuitje
- ③ Garenklosnetje (4x)
- ④ Garengleidingsschijf(4x)
- ⑤ Kwastje
- ⑥ Naaldenset (ELx705)*
- ⑦ Naaldinrijger/-inzetter
- ⑧ Inbussleutel (klein)
- ⑨ Pincet
- ⑩ Garenklosstabilisator (4x)
- ⑪ Stofkap



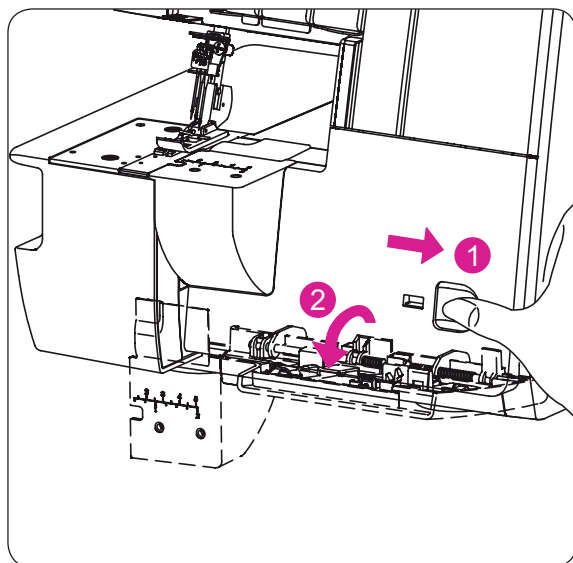
Informatie over naalden

In deze overlockmachine wordt gebruikgemaakt van een industriële naald met een platte kolf (ELx705).

Gebruik in deze overlockmachine geen normale huishoudelijke naaimachinaalden, in welke uitvoering of maat dan ook.

Bij de machine wordt een naald ELx705 in de maat 80/12 meegeleverd.

Gebruik uitsluitend naalden van het systeem ELx705 in de maten 70/10 - 90/14.



GRIJPERDEKSEL OPENEN



VOORZICHTIG:

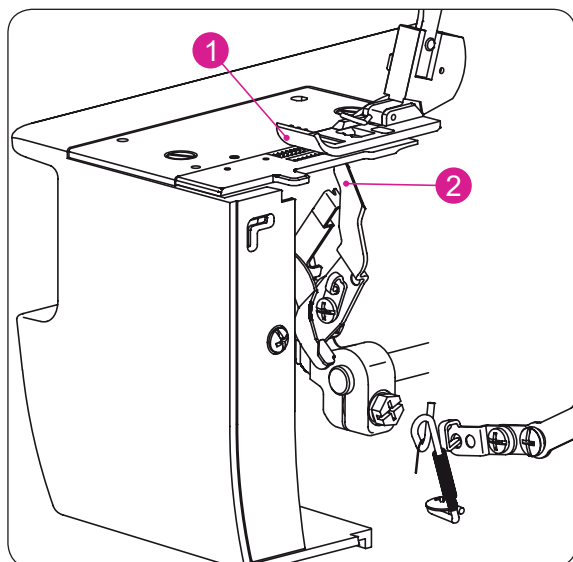
Schakel de hoofdschakelaar uit.

1. Schuif het grijderdeksel zo ver mogelijk naar rechts.
2. Klap het grijderdeksel naar voren.



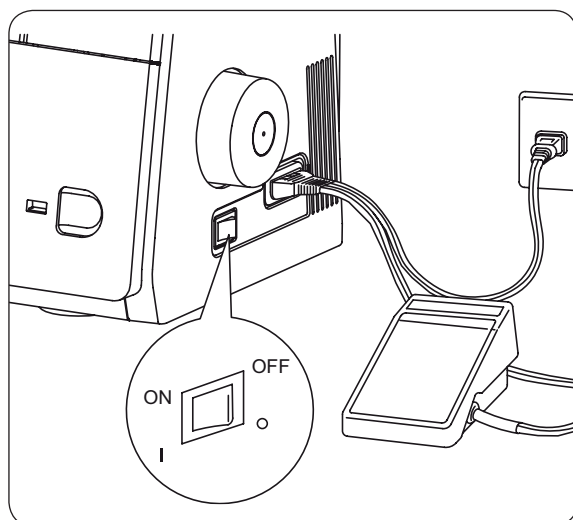
VOORZICHTIG:

Let op dat het grijderdeksel tijdens het naaien dicht is.



Belangrijkste onderdelen achter het grijderdeksel

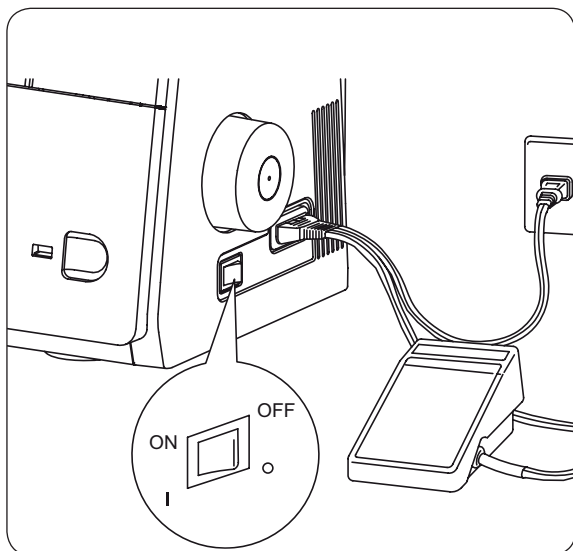
- (1) Standaardnaaivoet
- (2) Grijper voor kettingsteek/coversteek



NAAIEN VOORBEREIDEN

Hoofdschakelaar

- Bevestig het pedaal en de stekker van de machine in de aansluiting van de machine.
- Steek het netsnoer in het stopcontact.
- Zet de hoofdschakelaar op "I" om de machine in te schakelen.
- Zet de hoofdschakelaar op "O" om de machine uit te schakelen.



Pedaal

- Gebruik het pedaal om de machine te bedienen en de snelheid te bepalen.
- Hoe dieper u het pedaal indrukt, hoe sneller de machine werkt.
- Haal uw voet van het pedaal om de machine te stoppen.



VOORZICHTIG:

Gebruik uitsluitend het pedaal dat bij deze machine is geleverd. (Type 4C-316B alleen voor de VS en Canada). Lees beslist ook de twee waarschuwingen hieronder.

• Informatie over de gepoolde stekker

(ALLEEN VOOR DE VS EN CANADA)

Dit apparaat is voorzien van een gepoolde stekker (de pennen zijn niet even breed). Om het risico op een elektrische schok te verkleinen kan deze stekker maar op één manier in een gepoold stopcontact worden gestoken. Draai de stekker dus om als deze niet helemaal in het stopcontact past.

Als de stekker dan nog steeds niet past, moet u door een gekwalificeerd elektricien een geschikt stopcontact laten installeren. U mag de stekker in geen geval vervormen of veranderen..



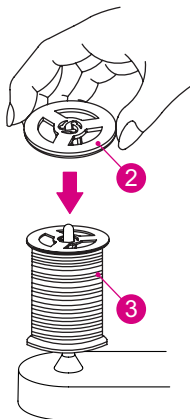
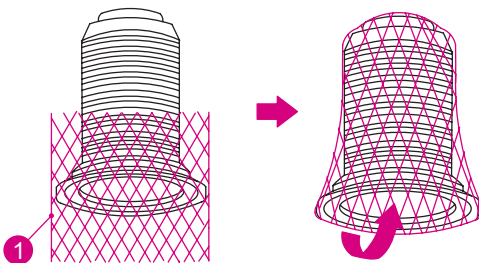
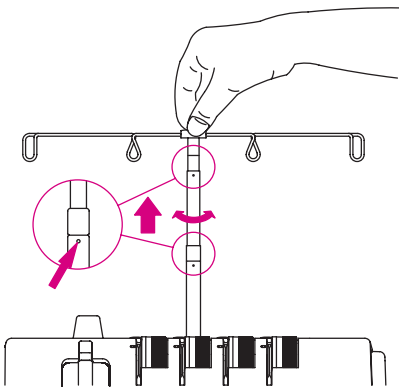
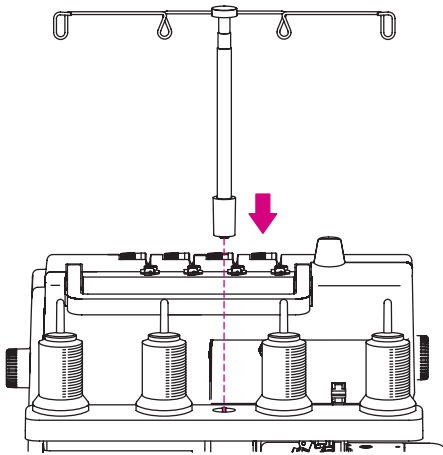
VOORZICHTIG:

- Controleer of de spanning van het stopcontact (wandcontactdoos) overeenkomt met de nominale spanning van de motor.
- Ga voorzichtig om met het pedaal en laat het niet op de grond vallen. Leg tijdens het gebruik geen voorwerpen op het pedaal.
- Haal altijd de stekker uit het stopcontact voordat u naalden of naaivoeten verwisselt of wanneer u de machine onbeheerd achterlaat. Dit voorkomt dat de machine ineens start wanneer het pedaal per ongeluk wordt ingedrukt.

INRIJGEN VOORBEREIDEN

Uittrekbare garengleiding instellen

- Haal de uittrekbare garengleiding van boven uit het piepschuim en zet deze op zijn plaats zoals in de afbeelding hiernaast.
- Trek de uittrekbare garengleiding helemaal uit.
- De twee koppelingen van de telescoopstang klikken vast zodra ze correct zijn geplaatst.
- Centreer de uittrekbare garengleiding met behulp van de garenkloshouders.
- Plaats de draadconussen op de garenkloshouders.



Garenklosnetje

Als u synthetisch garen gebruikt dat gemakkelijk van de conus glijdt, haalt u het garenklosnetje (1) van onder over de garenklos en laat u het uiteinde van de draad aan de bovenkant van het netje vrij hangen.

Garengleidingsschijf

Bevestig bij gebruik van een normale garenklos de meegeleverde garengleidingsschijf (2) op de garenklos (3).

NAALDEN VERWIJDEREN EN INZETTEN

Naaldpositie

- Op deze machine kunt u drie naalden in de naaldhouder plaatsen.
- In het stekenoverzicht staan de diverse naaldposities in de naaldhouder aangegeven.

LET OP:

Als alle naalden voor coversteken zijn geplaatst, is de linkernaald iets hoger dan de andere.

Naalden verwijderen



VOORZICHTIG:

Haal de stekker van de machine altijd uit het stopcontact voordat u een of meer naalden verwijdert.

- Draai het handwiel linksom totdat de naalden in de hoogste positie staan.
- Pak de naald die u wilt verwijderen vast met de naaldinzetter (deze is in het grijperdeksel opgeborgen).
- Draai de naaldschroef los en verwijder de naald.

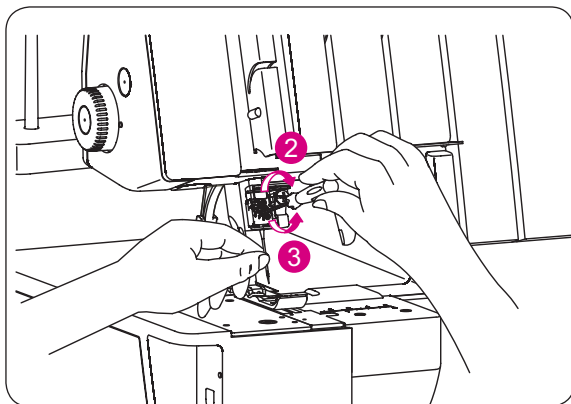
- (C) Linker coversteeknaald (LC)
- (D) Middelste coversteeknaald (CC)
- (E) Rechter coversteeknaald (RC)



VOORZICHTIG:

Nadat u een naald hebt verwijderd die u niet voor naaien gebruikt, moet u altijd de naaldstelschroef in het schroefgat van de naaldhouder vastdraaien.

Draai deze niet te vast omdat de naaldhouder daardoor kan worden beschadigd.



Naalden inzetten

- Houd de naald met de platte kant (1) naar achteren.
- Steek de naald zo hoog mogelijk in de naaldhouder.
- Als u de naald bij het inzetten eerst in het gat in de steekplaat laat zakken, staat deze gericht op de naaldhouder. Zet de naald vervolgens rechtop.

Deze machine maakt gebruik van ELx705-naalden.

Gebruik geen normale huishoudelijke naaimachinaal-naalden.

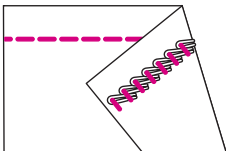
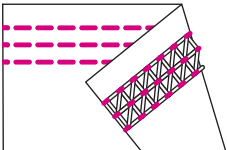
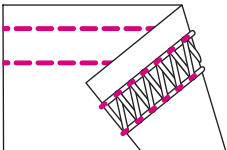
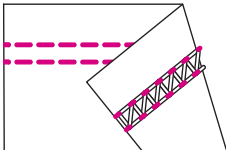
LET OP:





Bij het inzetten van naalden in de houders (C-E) moeten alle inbusschroeven worden losgedraaid (3).

Na het inzetten van de naalden draait u alle schroeven (2) gelijkmatig vast.

Overzicht van steken

Afhankelijk van de naaldpositie, de inrijgmethode en de ingestelde spanning kunt u met deze machine vier soorten steken maken.

Steeksoort		Toepassing		Pagina
16	Tweedraads kettingsteek		De eennaalds tweedraads rechte steek wordt ter versteviging of voor versiering gebruikt.	27
21	Vierdraads coversteek		De drienaalds vierdraads coversteek is geschikt voor elastische weefsels zoals breisels. Een drievoudige naad ontstaat door gebruik van de linker-, midden- en rechternaald.	31
22	Driedraads coversteek breed		De tweenaalds driedraads coversteek is geschikt voor elastische weefsels zoals breisels. Een brede naad ontstaat door gebruik van de linker- en rechternaald.	30
23	Driedraads coversteek smal		De tweenaalds driedraads coversteek is geschikt voor elastische weefsels zoals breisels. Een smalle naad ontstaat door gebruik van de linker- en middennaald.	30

Steeksoort (BERNINA-steeknummer)		Aanbevolen instellingen van de machine			Draadspanning			
		SL	DF	NP	Geel	Groen	Blauw	Paars
16	Tweedraads kettingsteek	3	1		–	2.5	–	5.5
21	Vierdraads coversteek	3	1		4.0	4.0	4.0	4.0
22	Driedraads coversteek breed	3	1		4.0	–	4.0	4.0
23	Driedraads coversteek smal	3	1		4.0	4.0	–	4.0

Aanbevolen instellingen van de machine

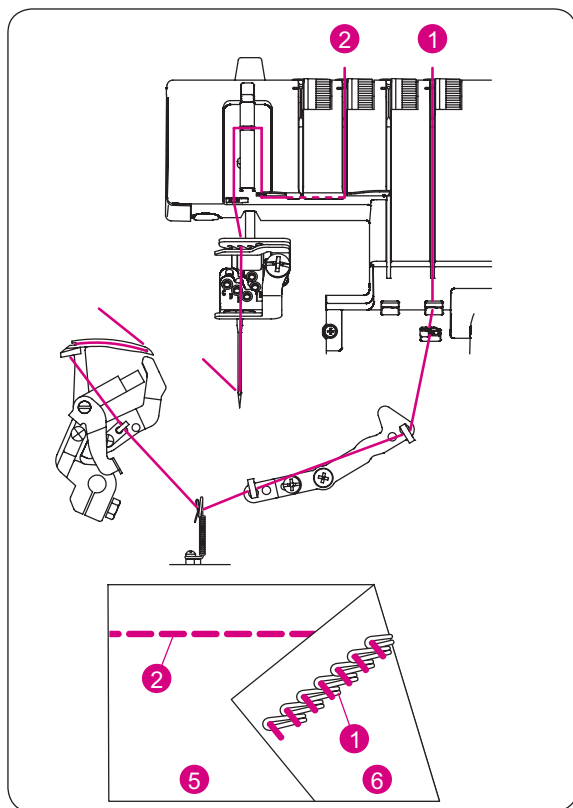
SL = Steeklengte
DF = Instelling differentieel transport
NP = Naaldpositie

Draadspanning kleurcode

Geel = (LC)
Groen = (CC)
Blauw = (RC)
Paars = (CL)

De draadspanning neemt toe als u met de instelwielletjes een hogere waarde instelt. Bij de spanningsinstellingen op deze pagina en in de rest van de handleiding gaat het om aanbevolen basiswaarden. Pas de draadspanning aan de stof en de dikte van de gebruikte draad aan. Voor de beste resultaten is het raadzaam om de spanning in stappen van maximaal een halve waarde aan te passen.

- Stel voor kettingsteken een steeklengte van meer dan 2 mm in.
- Stel voor coversteken een steeklengte van meer dan "•" (2,5 mm) in.



MACHINE INRIJGEN

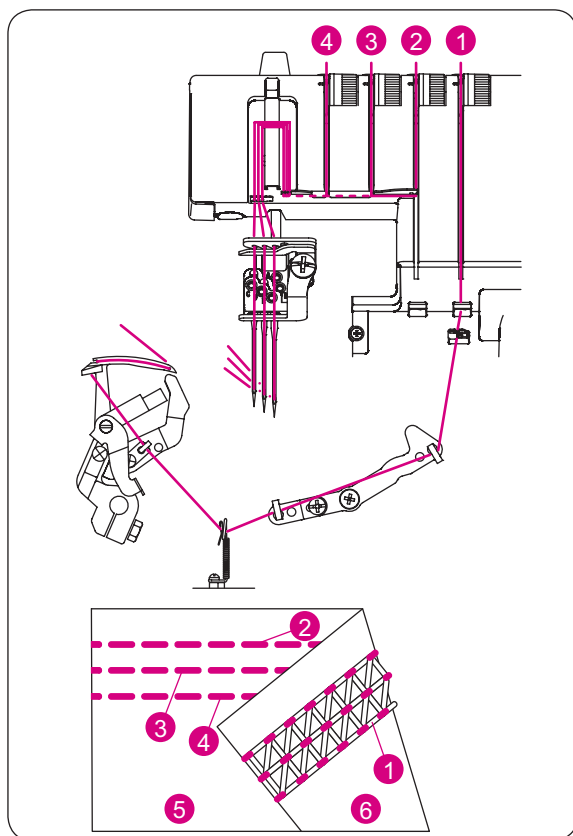
Inrijgschema voor kettingsteek

- **Kettingsteek**

- Een in kleur gecodeerd inrijgschema is in het gripperdeksel opgeborgen.
- Rijk de machine in de volgorde (1)–(2) in.

- **Spanning kleurcode**

- (1) Kettingsteek gripperdraad (paars)
- (2) Kettingsteek naalddraad (groen)
- (5) Bovenkant stof
- (6) Onderkant stof



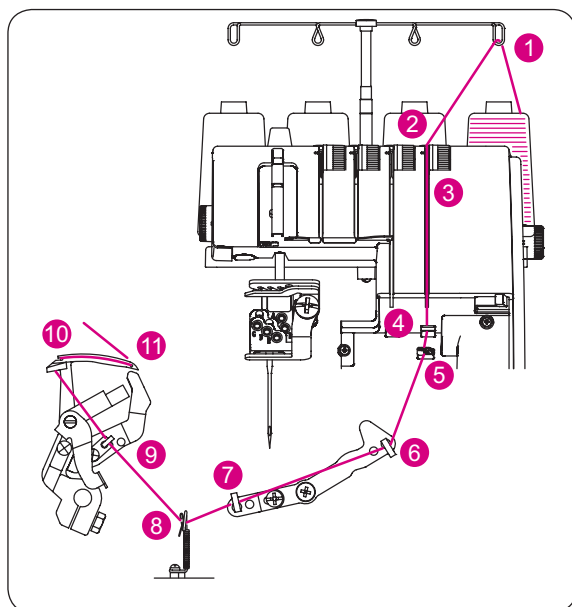
Inrijgschema voor coversteek

- **Coversteek**

- Een in kleur gecodeerd inrijgschema is in het gripperdeksel opgeborgen.
- Rijk de machine in de volgorde (1)–(4) in.

- **Spanning kleurcode**

- (1) Kettingsteek gripperdraad (paars)
- (2) Rechter coversteeknaald (blauw)
- (3) Middelste coversteeknaald (groen)
- (4) Linker coversteeknaald (geel)
- (5) Bovenkant stof
- (6) Onderkant stof



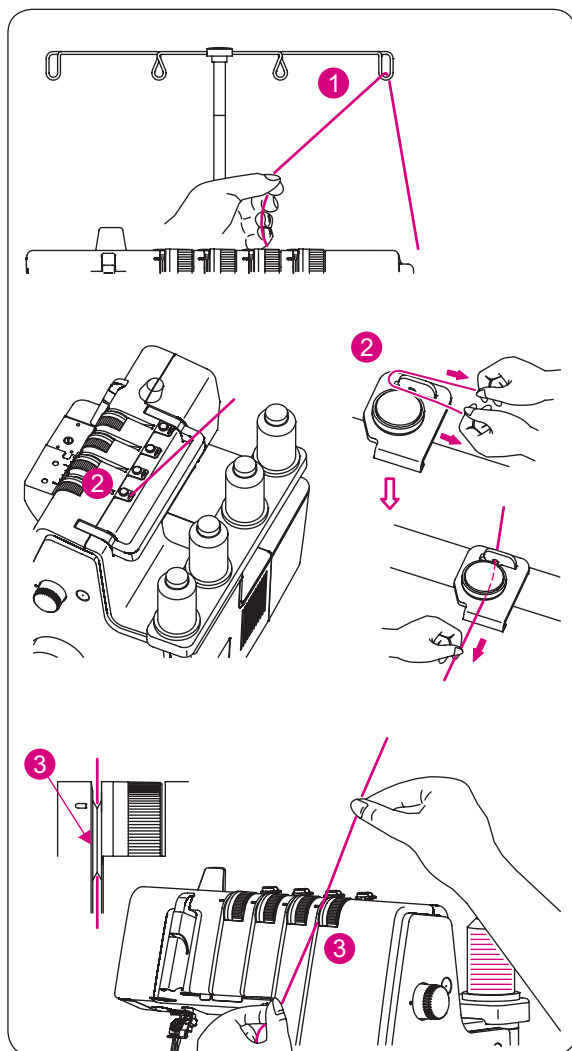
Grijper voor kettingsteek/coversteek inrijgen (paars)



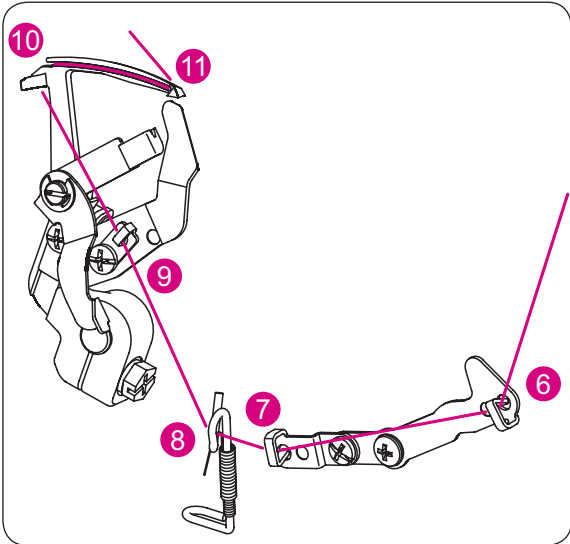
VOORZICHTIG:

Schakel de hoofdschakelaar uit.

- Zet de naaivoet omhoog om de spanschijven te openen.
- Rijk de grijper voor de kettingsteek/coversteek in zoals aangegeven (1)–(11).



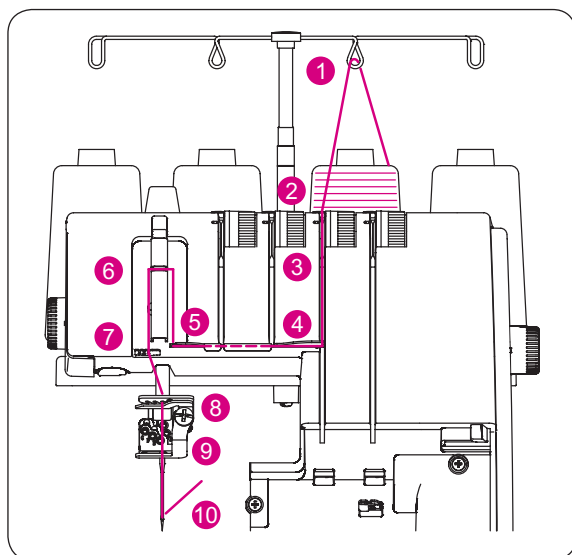
- Haal de draad van achteren naar voren door de garengleiding (1).
- Rijk de voorspanningsgeleider in door de draad naar links te trekken totdat deze onder de geleider schuift (2). Trek de draad vervolgens rechts langs de voorspanning zoals aangegeven.
- Leid de draad terwijl u deze met de vingers vasthoudt tussen de spanschijven door en trek deze omlaag om ervoor te zorgen dat deze correct tussen de spanschijven zit (3).



Met behulp van het pincet uit het grijperdeksel kunt u de draad gemakkelijker door het naalddoog halen.

- Haal de draad met de punt van het pincet door de garengleiding (4).
- Haal de draad met de punt van het pincet door de voorste gleuf van de garengleiding (5).
- Haal de draad met de punt van het pincet door de garengleiding (6-9).

- Rijg de draad van voor naar achter door het grijperoog (A).
- Trek circa 10 cm van de draad door de grijper.
- Leg de draad in de V-vormige opening (B) van de inrijger.
- Houd het uiteinde van draad met de linkerhand goed vast en trek de inrijghendel (C) naar boven in stand (D).



Rechter coversteeknaald inrijgen (blauw)

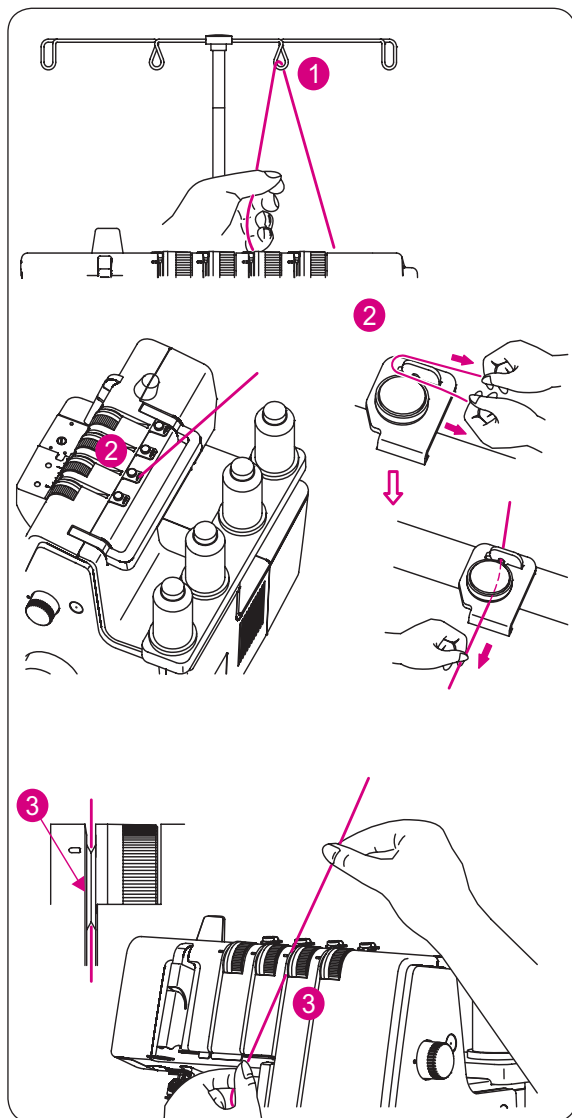
(E op naaldhouder)



VOORZICHTIG:

Schakel de hoofdschakelaar uit.

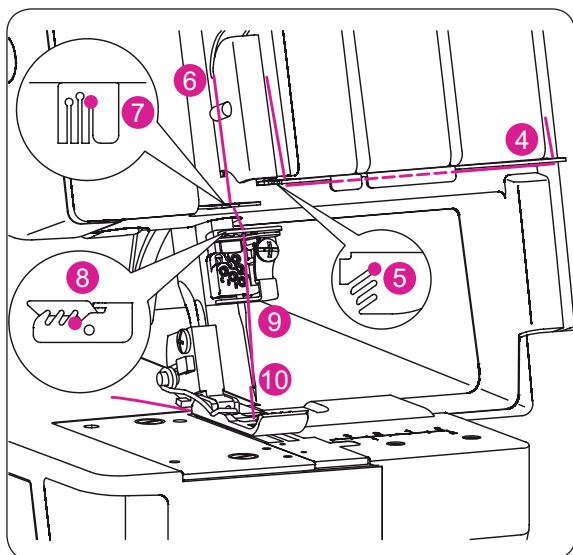
- Zet de naaivoet omhoog om de spanschijven te openen.
- Rijk de rechter coversteeknaald in zoals aangegeven (1)–(10).



- Haal de draad van achteren naar voren door de garengleiding (1).

- Rijk de voorspanningsgeleider in door de draad naar rechts te trekken totdat deze onder de geleider schuift (2). Trek de draad vervolgens rechts langs de voorspanning.

- Leid de draad terwijl u deze met de vingers vasthoudt tussen de spanschijven door en trek deze omlaag om ervoor te zorgen dat deze correct tussen de spanschijven zit (3).



- Ga door langs de draadpunten (4)–(9).

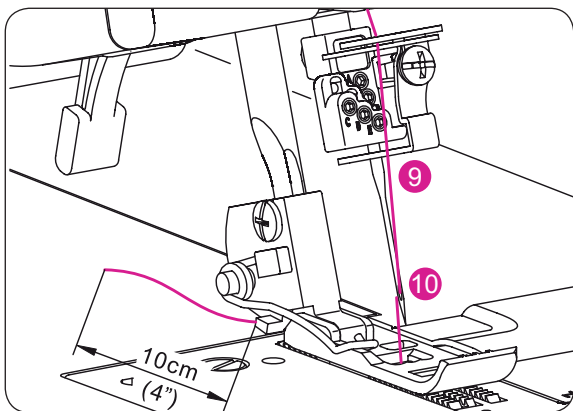
LET OP:

Haal de draad door de achterste gleuf op de garengleiding (5).

Schuif de draad in de gleuf van het kapje van de overlockdraadaanvoer (6).

Schuif de draad in de rechtergleuf van de garengleidingen (7-9).

- Controleer voordat u de draad door het naaldooft haalt of deze zich vóór de garengleiding onder op de naaldhouder voor de coversteek bevindt.

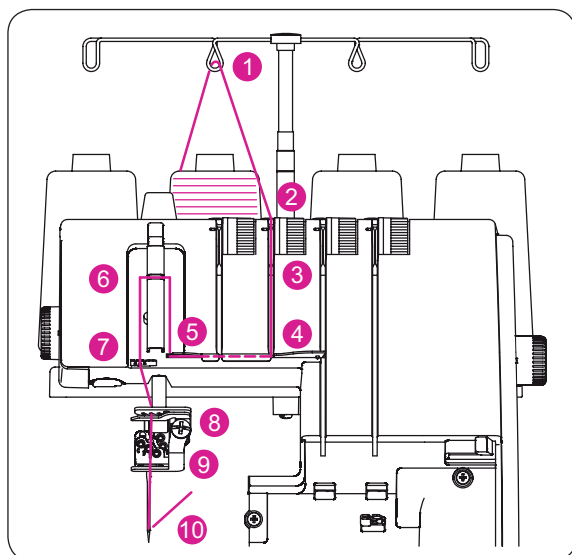


- Rijg de draad door het rechternaaldooft (10).

LET OP:

Met behulp van het pincet uit het grijperdeksel kunt u de draad gemakkelijker door het naaldooft halen.

- Trek circa 10 cm van de draad door het naaldooft in de richting van de achterkant van de machine.
- Haal de draad vervolgens naar linksachter onder de naaivoet.



Middelste coversteek-/kettingsteeknaald inrijgen (groen)

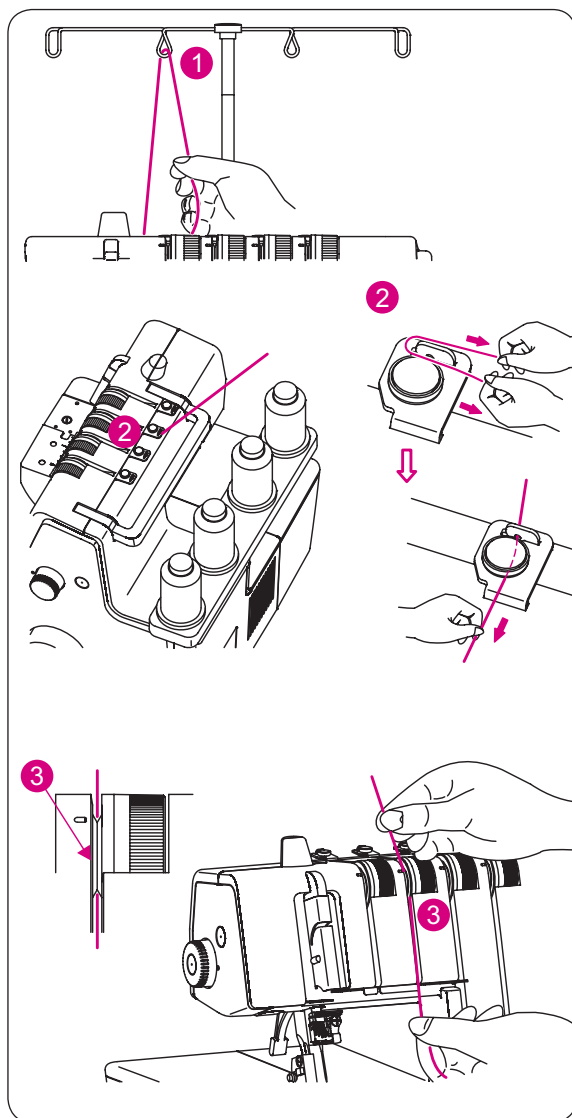
(D op de naaldhouder)



VOORZICHTIG:

Schakel de hoofdschakelaar uit.

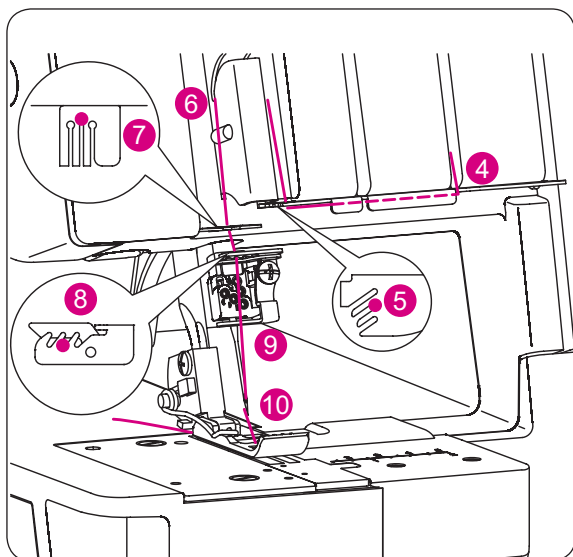
- Zet de naaivoet omhoog om de spanschijven te openen.
- Rijk de middelste naald voor de coversteek/kettingsteek in zoals aangegeven (1)–(10).



- Haal de draad van achteren naar voren door de garengleiding (1).

- Rijk de voorspanningsgeleider in door de draad naar rechts te trekken totdat deze onder de geleider schuift (2). Trek de draad vervolgens rechts langs de voorspanning zoals aangegeven.

- Leid de draad terwijl u deze met de vingers vasthoudt tussen de spanschijven door en trek deze omlaag om ervoor te zorgen dat deze correct tussen de spanschijven zit (3).



- Ga door langs de draadpunten (4)–(9).

LET OP:

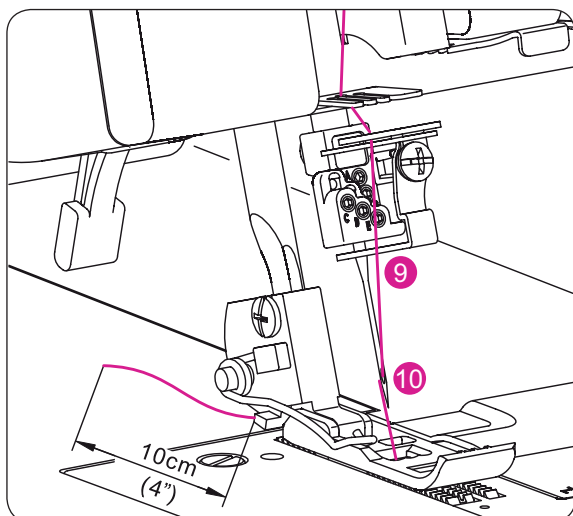
Haal de draad door de middelste gleuf op de garengleiding (5).

Schuif de draad in de gleuf van het kapje van de overlockdraadaanvoer (6).

Schuif de draad in de middelste gleuf van de garengleidingen (7-9).

- Controleer voordat u de draad door het naaldooft haalt of deze zich vóór de garengleiding onder op de naaldhouder voor de coversteek bevindt.

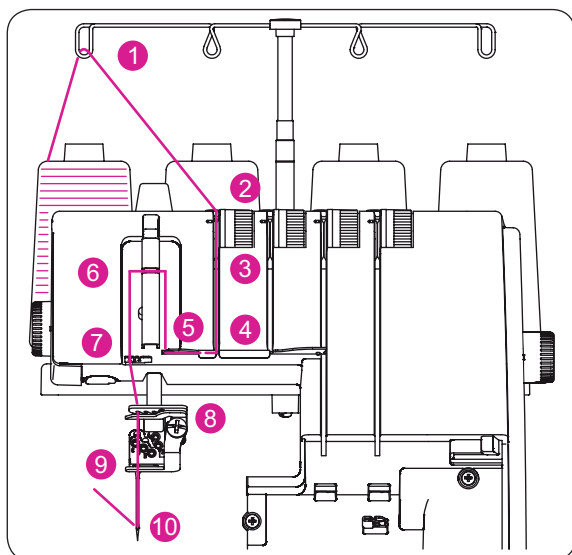
- Rijg het middelste naaldooft in (10).



LET OP:

Met behulp van het pincet uit het gripperdeksel kunt u de draad gemakkelijker door het naaldooft halen.

- Trek circa 10 cm van de draad door het naaldooft in de richting van de achterkant van de machine.
- Haal de draad vervolgens naar linksachter onder de naaivoet.



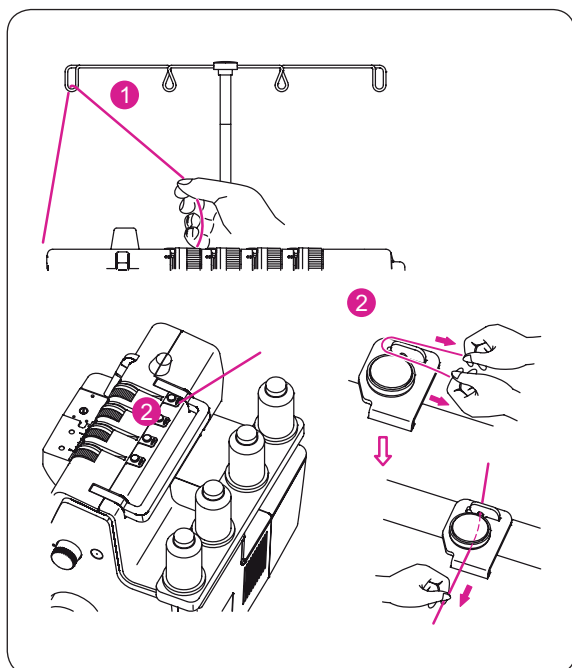
Naald voor coversteek inrijgen (geel) (C op de naaldhouder)



VOORZICHTIG:

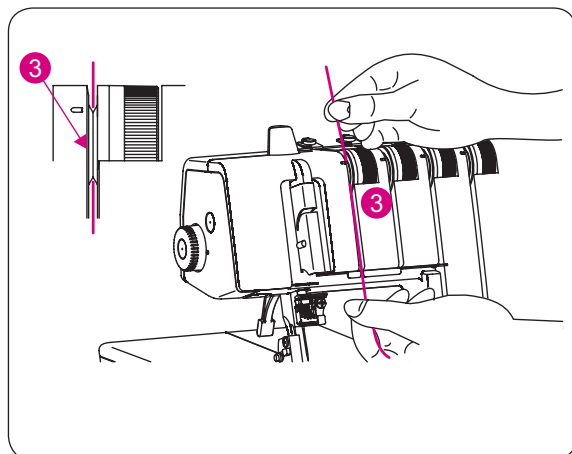
Schakel de hoofdschakelaar uit.

- Zet de naaivoet omhoog om de spanschijven te openen.
- Rijk de middelste naald voor de coversteek/kettingsteek in zoals aangegeven (1)–(10).

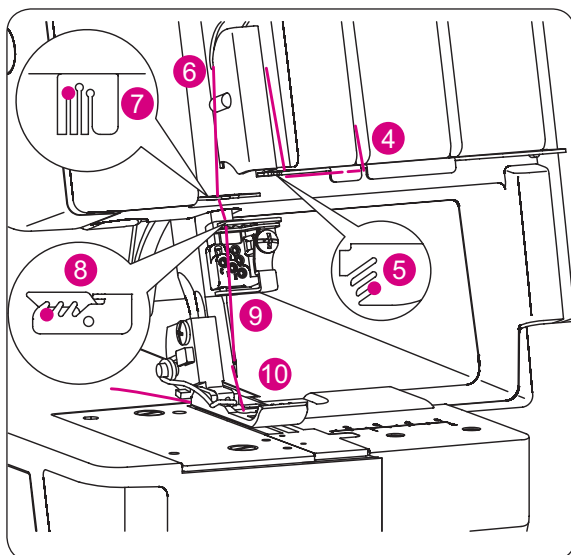


- Haal de draad van achteren naar voren door de garengleiding (1).

- Rijk de voorspanningsgeleider in door de draad naar rechts te trekken totdat deze onder de geleider schuift (2). Trek de draad vervolgens rechts langs de voorspanning zoals aangegeven.



- Leid de draad terwijl u deze met de vingers vasthoudt tussen de spanschijven door en trek deze omlaag om ervoor te zorgen dat deze correct tussen de spanschijven zit (3).



- Ga door langs de draadpunten (4)–(9).

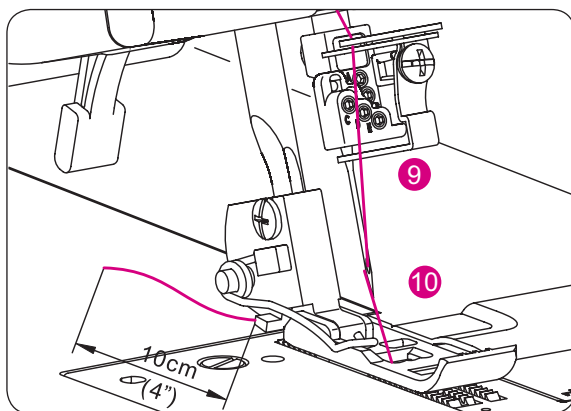
LET OP:

Haal de draad door de gleuf voor op de garengleiding (5).

Schuif de draad in de gleuf van het kapje van de overlockdraadaanvoer (6).

Schuif de draad in de linkergleuf van de garengleidingen (7-9).

- Controleer voordat u de draad door het naaldooft haalt of deze zich vóór de garengleiding onder op de naaldhouder voor de coversteek bevindt.



- Rijk het linkernaaldooft in (10).

LET OP:

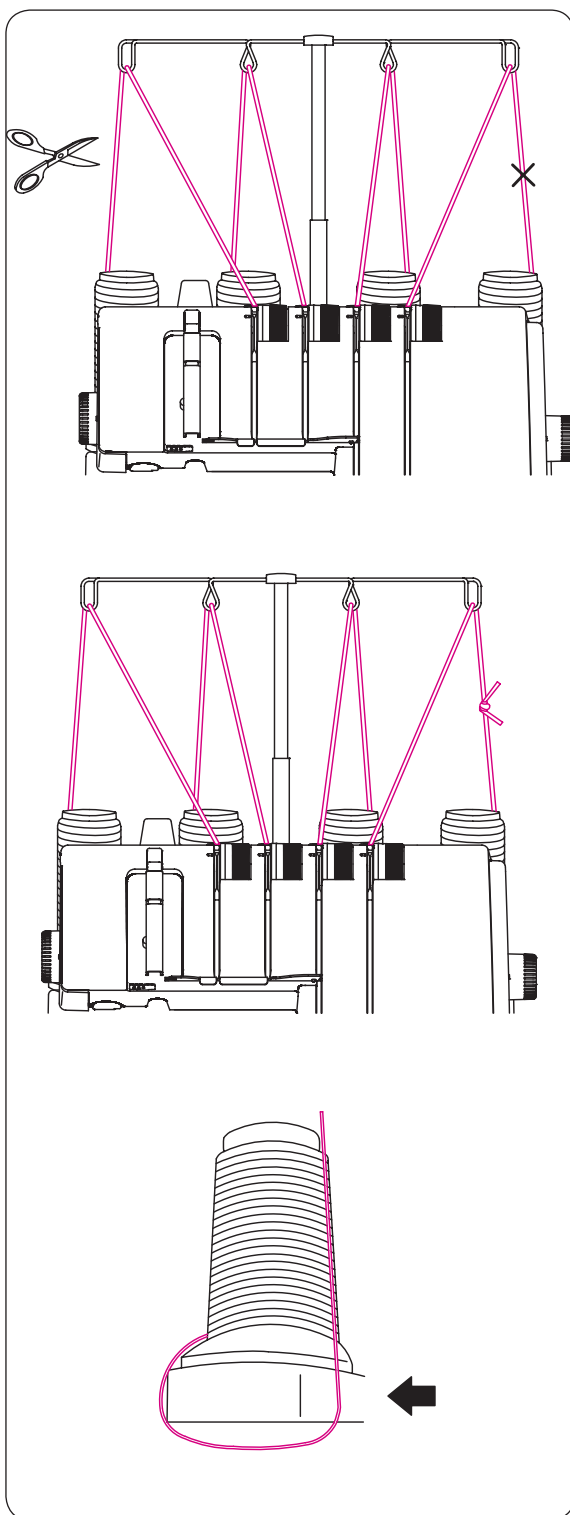
Met behulp van het pincet uit het gripperdeksel kunt u de draad gemakkelijker door het naaldooft halen.

- Trek circa 10 cm van de draad door het naaldooft in de richting van de achterkant van de machine.
- Haal de draad vervolgens naar linksachter onder de naaivoet.

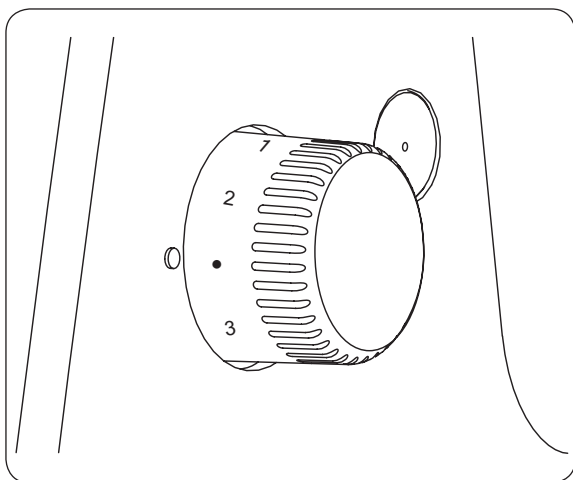
DRADEN VERWISSELEN

Methode voor aanknopen

- Als u een andere soort of kleur garen wilt gebruiken, knipt u de draad bij het spoeltje door.



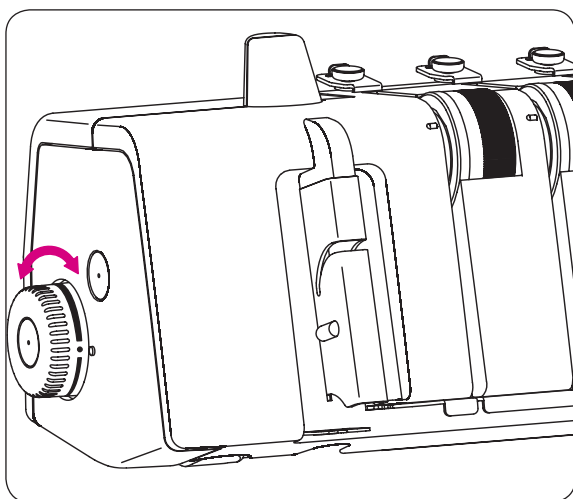
- Zet de nieuwe garenklos op de garenkloshouder.
- Knoop de oude en nieuwe draad aan elkaar. Knip de draden bij de uiteinden op een lengte van 2-3 cm af. Als u de uiteinden te kort afknijpt, kan de knoop losgaan.
- Trek flink aan beide uiteinden om te testen of de knoop houdt.
- Zet de naaivoet omhoog om de spanschijven te openen.
- Trek de draden per stuk door de machine.
- Als de draad maar moeilijk door de machine kan worden getrokken, controleert u of de draad in de garengeleringen of onder de garenkloshouders in de knoop zitten.
- Als de knoop zich vóór de naalden bevindt, **HOUDT U OP**, aan de draden te trekken.
- Knip de knoop af en rijg de draad door het naald oog.



INSTELLING

Steeklengte

- De steeklengte moet meestal op "●" staan.
- Stel de steeklengte op ● – 4 in als u met een zware stof werkt.
- Stel de steeklengte op 2 – 4 als u met een zeer rekbare stof werkt.



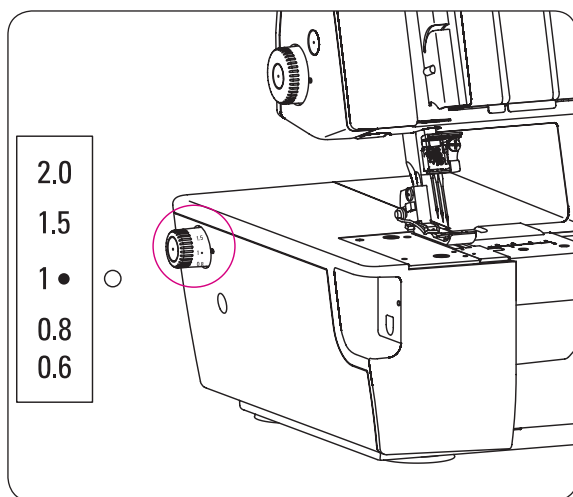
Naaivoetdruk

De naaivoetdruk van deze machine is af fabriek zo ingesteld, dat er middelzware stoffen mee kunnen worden genaaid.

Voor de meeste materialen hoeft de naaivoetdruk niet te worden aangepast. Soms is er echter toch een aanpassing nodig, bijvoorbeeld om zeer lichte of zware stoffen te naaien.

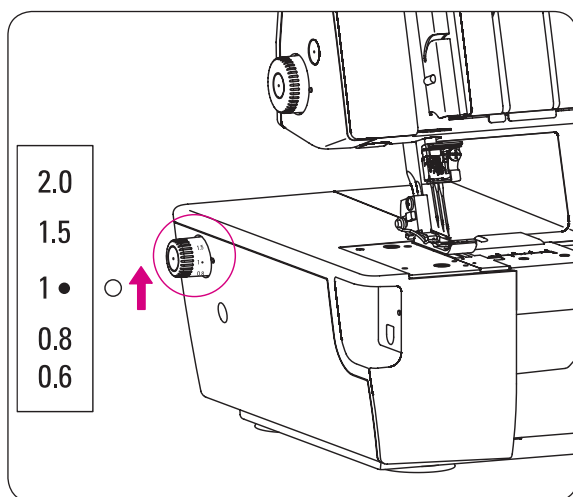
Selecteer in dat geval "●" voor de normale druk, "L" voor de lichtste en "H" voor de hoogste druk.

- Voor lichte stoffen zet u de druk lager.
- Voor zware stoffen zet u de druk hoger.
- Naai een stukje als proef om de optimale druk voor het werk te bepalen.



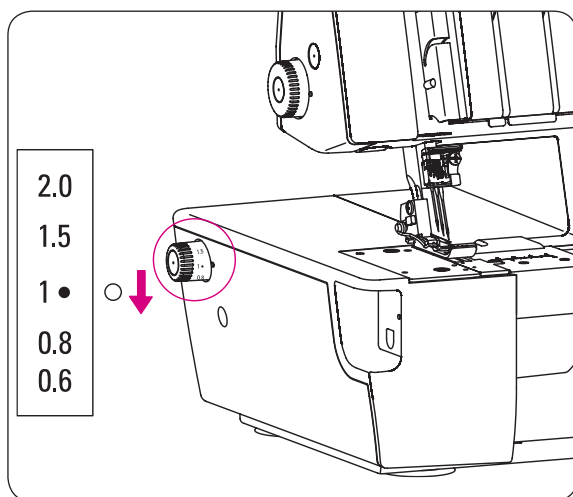
DIFFERENTIEEL TRANSPORT

- Het differentieel transport is een systeem waardoor de stof wordt uitgerekt of gerimpeld als de hoeveelheid stof die op de voorste transporteurs wordt aangevoerd, ten opzichte van de achterste transporteurs wordt gewijzigd.
- De verhouding van het differentieel transport ligt tussen 0,6-2,0. De instelling van het differentieel transport kan aan de linkerkant worden aangepast.
- Het differentieel transport is bij uitstek effectief voor het zomen van jersey en schuin geknipte stoffen.
- De instelling "1" is de differentieel transport-instelling voor de verhouding 1:1.



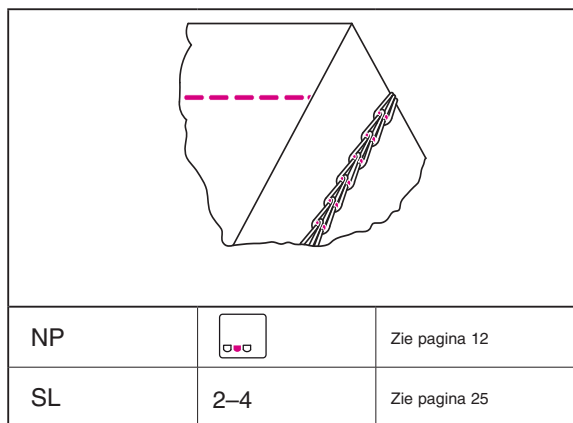
Gerimpelde coversteek (1–2.0)

- **Instelling van differentieel transport voor rimpeleffect**
 - Stel het differentieel transport op "1" in zoals hierboven aangegeven.
 - Welke instelling u kiest, is afhankelijk van het soort stof dat u naait en hoeveel u de stof wilt laten rimpelen.
 - Selecteer de instelling die voor de stof geschikt is en test deze voordat u begint met het naaien van het kledingstuk.



Uitgerekte coversteek (1–0.6)

- **Instelling van differentieel transport voor rekeffect**
 - Stel het differentieel transport tussen "0.6" en "1" in zoals hierboven aangegeven.

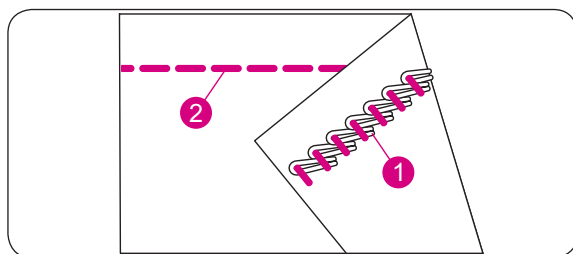


KETTINGSTEЕК NAAIEN

Tweedraads kettingsteek

LET OP:

- Bij de hier genoemde spanningsinstellingen gaat het alleen om een advies.
- De juiste spanning is afhankelijk van:
 1. Het soort en de dikte van de stof
 2. Naalddikte
 3. Maat, soort en vezelgehalte van de draad
- Voor de kettingsteek moet een steeklengte boven 2 mm worden ingesteld.



• Juiste spanning

- Stel de draadspanning op de aanbevolen waarde in en probeer eerst een stukje uit op een proeflapje van de stof.

Tweedraads kettingsteek

Middelzware stof	Instelwiel voor draadspanning			
	Geel	Groen	Blauw	Paars
Polyester		2.5		5.5

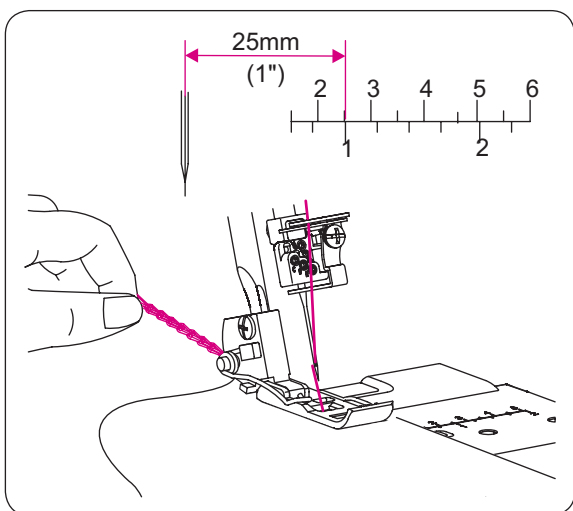
• Draadspanning corrigeren

Als de naalddraad voor de kettingsteek te los is:

- Stel de draadspanning van de naalddraad (groen) op een hogere waarde in.
- Of stel de draadspanning van de grijperdraad voor de kettingsteek (paars) op een lagere waarde in.

• Instructies voor het naaien

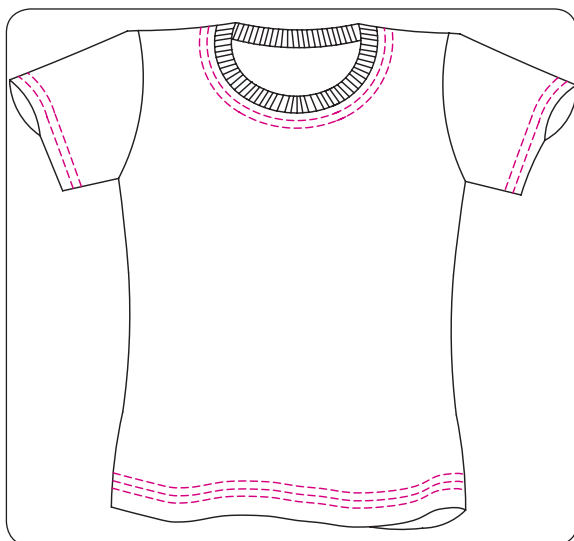
De kettingsteek wordt met twee draden, een naald en een grijper genaaid.



Zie pagina 15 voor de kleurencode voor draden.

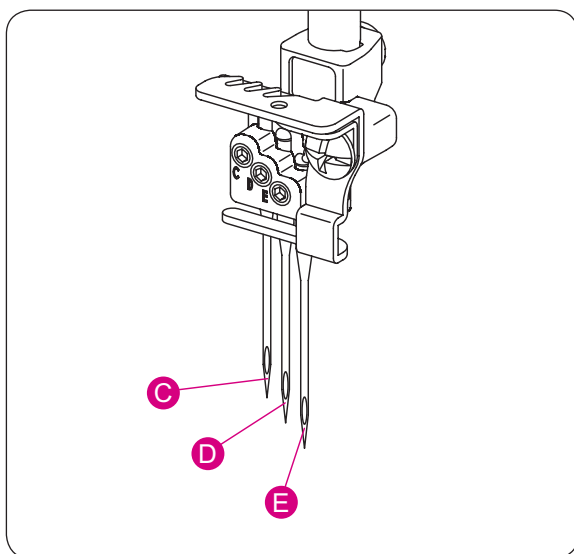
• Beginnen en stoppen met naaien

- Trek voordat u met naaien begint de draadketting voorzichtig naar de achterkant van de machine tot de naald in de stof zakt.
- Naai na het inrijgen van de machine eerst 2-3 cm op een proeflapje en hecht af, zodat een ketting ontstaat.
- Trek na het naaien de stof voorzichtig naar de achterkant van de naaimachine en hecht af.



COVERSTEЕК NAAIEN

- Op de machine kunt u een 5,6 mm brede driedraads coversteek naaien.
- U kunt de coversteek gebruiken voor zomen, afstikken van naden, afwerken van de hals van kledingstukken en decoratieve naden.
- De coversteek is bij uitstek geschikt voor rek-bare stoffen zoals breisels en jersey.
- U kunt de coversteek ook gebruiken voor geweven stoffen zoals denim; daarbij moet u uiterst voorzichtig zijn bij het instellen van de spanning om te voorkomen dat de draden breken of steken worden overgeslagen.
- Als u bij het naaien van denim merkt dat steken worden overgeslagen of dat de draad breekt, verwisselt u eerst de naalden en past u de spanning stapsgewijs aan (telkens met 1/4 hogere waarde).



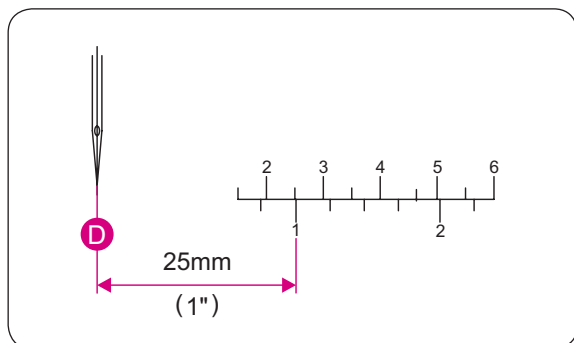
Machine instellen



VOORZICHTIG:

Schakel de hoofdschakelaar uit.

- Open het grijperdeksel. (Zie pagina 9)
- Bevestig voor een driedraads 5,6 mm brede coversteek de rechter coversteeknaald (E), de middelste coversteeknaald (D) en de coversteeknaald (C). (Zie pagina 12)
- Haal de draad door de naalden (E), (D) en (C) en de kettinggrijper (paars) (zie pagina 18-23)



- De schaal op de coversteekkap heeft betrekking op de middelste coversteeknaald.
- Gebruik deze om de stofrand op de juiste positie te plaatsen.
- Sluit het grijperdeksel.

Extra informatie over de coversteek

• **Beginnen met naaien**

(a) Zet de naaivoet omhoog.

(b) Leg de stof onder de naaivoet achter de naald.

(c) Zet de naaivoet omlaag.

LET OP:

Als u in het midden van de stof met naaien begint, plaatst u de stof op het punt waar u wilt beginnen.

• **Stoppen met naaien**

(d) Stop aan het einde van de naad.

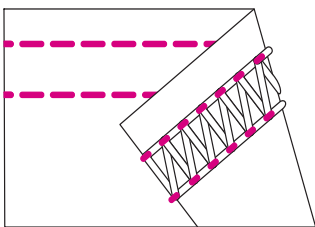

(e) Zet de naaivoet omhoog.

(f) Draai het handwiel één slag (linksom) en vervolgens weer één slag terug in tegenovergestelde richting (rechtsom).

(g) Trek de stof voorzichtig naar de achterkant van de machine en knip de draad door zodat u de stof kunt verwijderen.

LET OP:

(h) Deze instructies gelden voor het naaien van coversteken, omdat afhechten niet mogelijk is wanneer u stopt met naaien.

		
NP		Zie pagina 12
SL	3-4	Zie pagina 25

Driedraads coversteek

LET OP:

- Bij de hier genoemde spanningsinstellingen gaat het alleen om een advies.
- De juiste spanning is afhankelijk van:
 1. Het soort en de dikte van de stof
 2. Naalddikte
 3. Maat, soort en vezelgehalte van de draad
- Voor de coversteek moet een steeklengte boven "•" (2,5 mm) worden ingesteld.

• Juiste spanning

- Stel de draadspanning op de aanbevolen waarde in en probeer eerst een stukje uit op een proeflapje van de stof.

Driedraads coversteek breed

Stof	Instelwiel voor draadspanning			
	Geel	Groen	Blauw	Paars
Polyester	4.0		4.0	4.0

Driedraads coversteek smal

Stof	Instelwiel voor draadspanning			
	Geel	Groen	Blauw	Paars
Polyester	4.0	4.0		4.0

• Draadspanning corrigeren

Als de grijperdraad voor de coversteek te los is:

- Stel de draadspanning van de grijperdraad voor de coversteek (paars) op een hogere waarde in.

Als de draad van de linker coversteeknaald te los is:

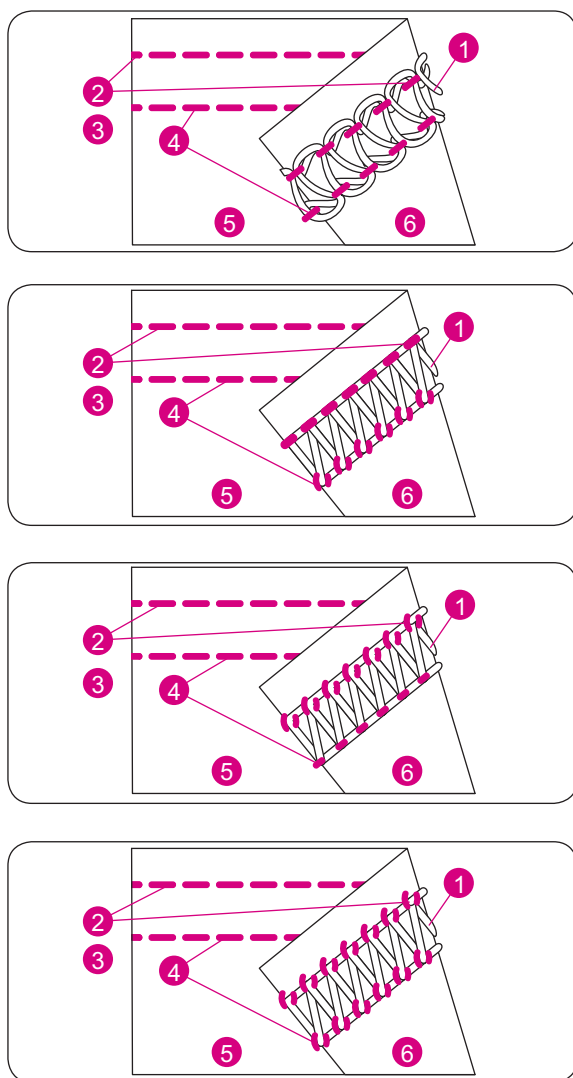
- Stel de draadspanning van de naalddraad van de linker coversteeknaald (geel) op een hogere waarde in.
- Of stel de draadspanning van de grijperdraad voor de coversteek (paars) op een lagere waarde in.

Als de draad van de rechter coversteeknaald te los is:

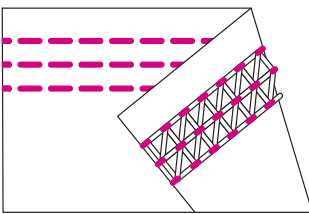

- Stel de draadspanning van de naalddraad van de rechter coversteeknaald (groen) of (blauw) op een hogere waarde in.
- Of stel de draadspanning van de grijperdraad voor de coversteek (paars) op een lagere waarde in.

Als de bovenkant van de stof tussen de naalddraden bobbelt en de naden aan de onderkant van de stof te strak worden:

- Stel de draadspanning van de grijperdraad voor de coversteek (paars) op een lagere waarde in.



Zie pagina 15 voor de kleurencode voor draden.

		
NP		Zie pagina 12
SL	3-4	Zie pagina 25

Vierdraads coversteek

LET OP:

- Bij de hier genoemde spanningsinstellingen gaat het alleen om een advies.
- De juiste spanning is afhankelijk van:
 1. Het soort en de dikte van de stof
 2. Naalddikte
 3. Maat, soort en vezelgehalte van de draad
- Voor de coversteek moet een steeklengte boven "■" (2,5 mm) worden ingesteld.

• Juiste spanning

- Stel de draadspanning op de aanbevolen waarde in en probeer eerst een stukje uit op een proeflapje van de stof.

Vierdraads coversteek

Stof	Instelwiel voor draadspanning			
	Geel	Groen	Blauw	Paars
Polyester	4.0	4.0	4.0	4.0

• Draadspanning corrigeren

Als de grijperdraad voor de coversteek te los is:

- Stel de draadspanning van de grijperdraad voor de coversteek (paars) op een hogere waarde in.

Als de draad van de linker coversteeknaald te los is:

- Stel de draadspanning van de naalddraad van de linker coversteeknaald (geel) op een hogere waarde in.
- Of stel de draadspanning van de grijperdraad voor de coversteek (paars) op een lagere waarde in.

Als de draad van de middelste coversteeknaald te los is:

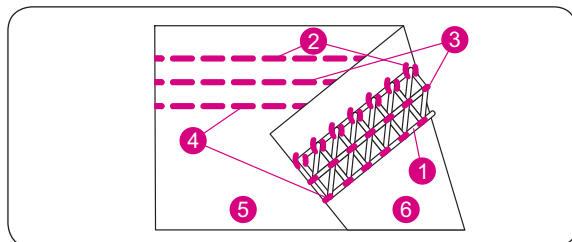
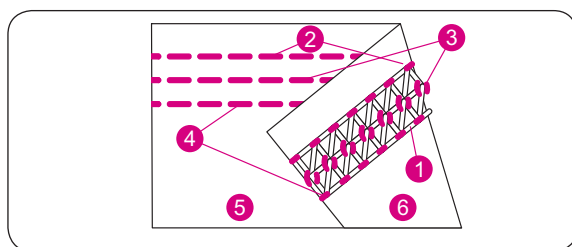
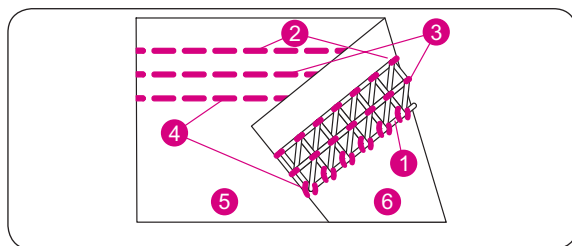
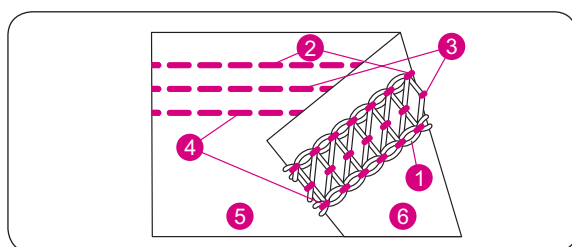
- Stel de draadspanning van de naalddraad van de middelste coversteeknaald (groen) op een hogere waarde in.
- Of stel de draadspanning van de grijperdraad voor de coversteek (paars) op een lagere waarde in.

Als de draad van de rechter coversteeknaald te los is:

- Stel de draadspanning van de naalddraad van de rechter coversteeknaald (blauw) op een hogere waarde in.
- Of stel de draadspanning van de grijperdraad voor de coversteek (paars) op een lagere waarde in.

Als de bovenkant van de stof tussen de naalddraden bobbelt en de naden aan de onderkant van de stof te strak worden:

- Stel de draadspanning van de grijperdraad voor de coversteek (paars) op een lagere waarde in.



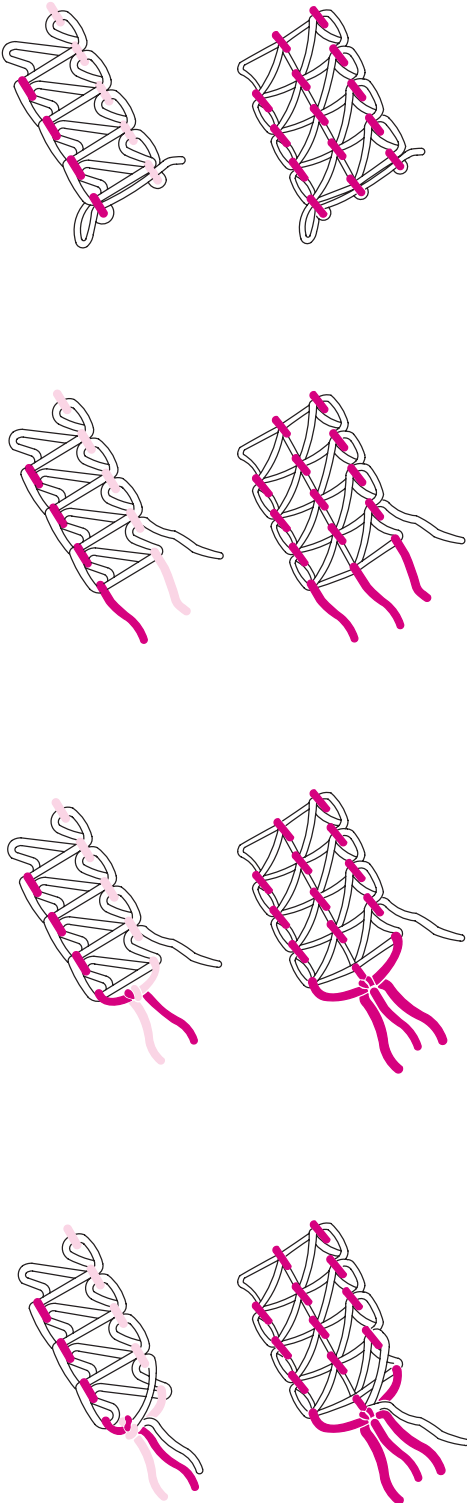
Zie pagina 15 voor de kleurencode voor draden.

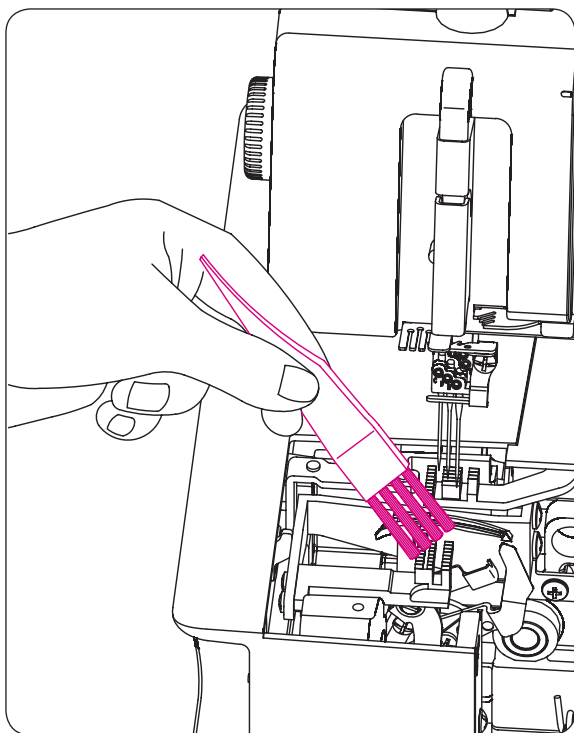
UITEINDE VAN NAAD AFWERKEN

- Als u klaar bent met het naaien van een coversteek en de grijperdraad naar buiten trekt, gaan de naden waaruit een coversteek bestaat loszitten. U kunt de uiteinden van de naad als volgt afwerken.
- Bij het naaien van de stofkanten tussen de draden die uit de stofkant steken, maakt u eerst een knoopje tussen de naalddraden (2 of 3 draden), zoals in de afbeelding links. Knoop deze draden en de grijperdraad vervolgens aan elkaar.
- Als u in het midden met naaien stopt, trekt u de naalddraden (2 of 3 draden) aan de onderkant van de stof weg en knoopt u de draden aan elkaar zoals hierboven beschreven.
- Knip de uitstekende draden af.

LET OP:

- Meestal komen de naden niet los wanneer u met naaien begint; voor de zekerheid moet u ook deze uiteinden net zo afwerken als hierboven voor het naaien van de stofkanten wordt beschreven.





MACHINE ONDERHOUDEN

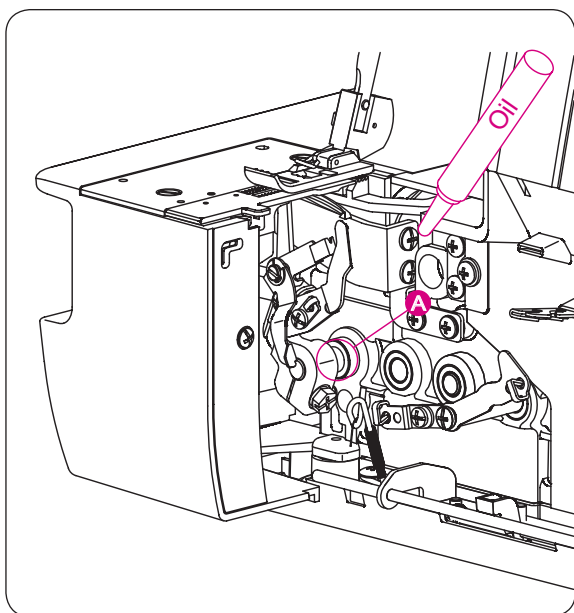
Machine reinigen



VOORZICHTIG:

Trek de stekker uit het stopcontact voordat u de machine reinigt.

- Verwijder met een droog zacht borsteltje vezels uit de grijper en de steekplaat.



Machine smeren



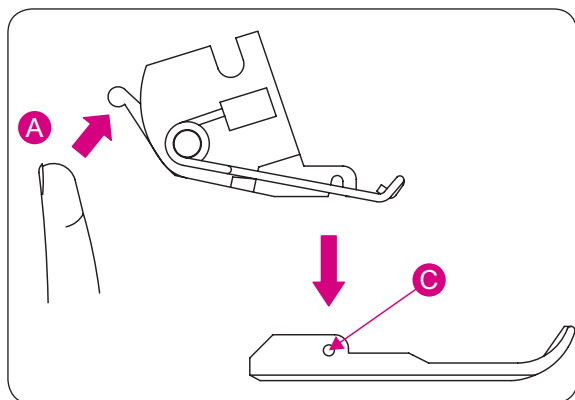
VOORZICHTIG:

Trek de stekker uit het stopcontact voordat u de machine smeert.

- Breng na het grondig reinigen van de machine een drupje olie aan op de gemarkeerde plaatsen.

LET OP:

Gebruik uitsluitend naaimachine-olie. Gebruik geen andere olie, omdat hierdoor beschadigingen kunnen optreden.



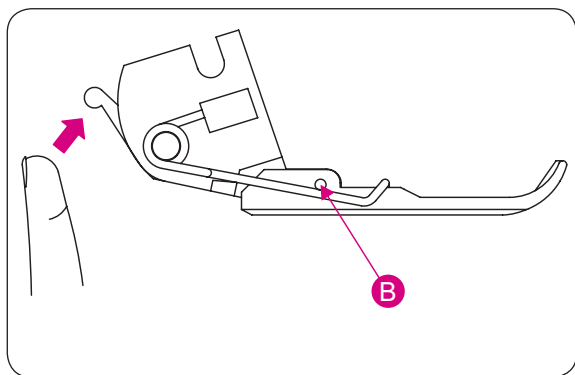
SPECIALE ACCESSOIRES

De volgende optionele naaivoeten zijn speciaal voor deze machine ontwikkeld en kunnen apart worden aangeschaft.

LET OP:

Gebruik geen naaivoeten van andere machines. Het gebruik van verkeerde naaivoeten kan tot storingen tussen de naalden en messen leiden en gevaarlijk zijn.

Op deze machine worden snap-on naaivoeten gebruikt. Dit zijn naaivoeten die vastklikken, waardoor ze uiterst eenvoudig te verwisselen zijn.



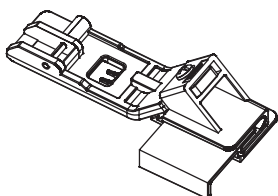
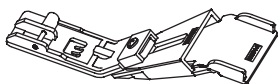
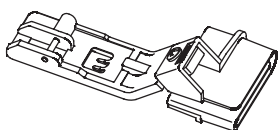
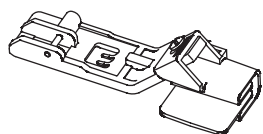
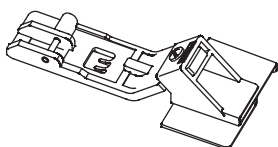
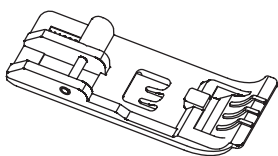
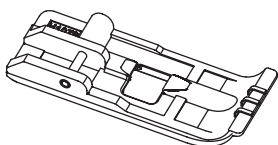
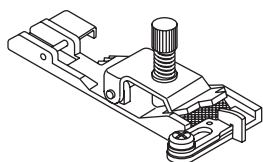
Snap-on naaivoet

• Verwijderen

- Draai het handwiel om de naalden in de hoogste positie te zetten.
- Zet de naaivoet omhoog.
- Druk de rode hendel (A) aan de achterkant van de naaivoetschacht omhoog, waardoor de zool loskomt. Druk de naaivoetschacht in de tweede positie en trek de naaivoetzool naar links weg.

• Verwisselen

- Plaats de naaivoetzool onder de naaivoetschacht, zodat de scharnierpen (C) in de gleuf (B) van de schacht past. Zet vervolgens de naaivoetschacht omlaag.
- Als de naaivoetzool niet eenvoudig onder de naaivoetschacht kan worden geplaatst, zet u de naaivoetschacht in de hoogste positie en plaatst u in deze positie de naaivoetzool onder de naaivoetschacht. Zet vervolgens de naaivoetschacht omlaag.
- Zet de naaivoetschacht omhoog en controleer of de naaivoetzool goed aan de naaivoetschacht is bevestigd.



Optionele accessoires

• Elastiekvoet

- Met de elastiekvoet wordt elastiek tijdens het naaien doorgevoerd en uitgerekt. Ideaal voor ondergoed, badkleding, sportkleding en huiskleding.

• Koordvoet met geleider

- Met deze naaivoet worden decoratieve en fijne koorden met een dikte van maximaal 2 mm nauwkeurig en precies onder de coversteeknaad doorgevoerd terwijl deze worden vastgenaaid. Deze voet kan ook worden gebruikt voor het maken en naaien van paspels.

• Standaardnaaivoet transparant

- Dankzij de transparante zool hebt u perfect zicht op het naaiwerk. Deze voet is ideaal voor eerder gemarkeerde siernaden en voor het positioneren van een naad aan het begin of einde.

• Kantvoet

- Voor het naaien van kant, beleggen en banden onder zoomen. De onderkant van de stof wordt tegelijk met een smalle of brede coversteek gezoomd, waardoor een platte verbindingsnaad ontstaat.

• Bandvoet voor niet-voorgeplooiden banden

- Met de bandvoet maakt u praktische randzomen met niet-voorgeplooid schuin band met een breedte van 25 tot 28 mm. Voor een professionele uitstraling kunt u ook zelf geknipt schuin band gebruiken.

• Zoomvoet

- Met de zoomvoet maakt u snel en eenvoudig naden met een diepte van 2,5 cm. De kniprand kan met een smalle of brede coversteek worden gezoomd.

• Riemplusvoet

- Met de riemplusvoet voorziet u schuin band of rechte boorden van een coversteek of kettinsteek zodat u deze als handvat of riemplus kunt gebruiken.

• Zoom- en kantvoet

- Met deze naaivoet bevestigt u band of kant op de stofkant die tegelijk als zoom wordt omgevouwen. Met een coversteek worden beide kanten tegelijk gezoomd terwijl het materiaal 1 cm wordt omgeslagen.

STORINGEN OPLOSSEN

Probleem	Oorzaak	Oplossing/pagina
Transport van de stof	1. Stel een langere steeklengte in.	25
	2. Zet bij zwaardere stoffen de naaivoetdruk hoger.	25
	3. Zet bij lichtere stoffen de naaivoetdruk lager.	25
Naald breekt	1. Bevestig de naald op de juiste manier.	12
	2. Draai de verstelschroef van de naald stevig vast.	12
	3. Gebruik voor zware stoffen een grotere naald.	12
Draad breekt	1. Controleer het inrijgpad.	15–23
	2. Controleer of de draad in de knoop is geraakt of vast is komen te zitten.	20
	3. Plaats de naald op de juiste manier.	12
	4. Plaats een nieuwe naald; de gebruikte naald kan verbogen of stomp zijn.	12
	5. Gebruik alleen garen van goede kwaliteit.	37
	6. Zet de garensparing losser.	27–31
Er worden steken overgeslagen	1. Plaats nieuwe naalden; de gebruikte naalden kunnen verbogen of stomp zijn. Gebruik alleen ELx705 overlocknaalden.	12
	2. Draai de verstelschroef van de naald stevig vast.	12
	3. Plaats de naalden op de juiste manier.	12
	4. Neem naalden van een andere soort of maat.	12
	5. Controleer het inrijgpad.	15–23
	6. Zet de naaivoetdruk hoger.	25
	7. Gebruik alleen garen van goede kwaliteit.	37
Steken zijn onregelmatig	1. Pas de draadspanning aan.	27
	2. Controleer of de draad in de knoop is geraakt of vast is komen te zitten.	20
	3. Controleer het inrijgpad.	15–23
Naad rimpelt	1. Zet de draadspanning losser.	27–31
	2. Controleer of de draad in de knoop is geraakt of vast is komen te zitten.	20
	3. Gebruik licht garen van goede kwaliteit.	37
	4. Gebruik een kortere steeklengte.	25
	5. Zet bij lichtere stoffen de naaivoetdruk lager.	25
Stof zit vast	1. Sluit het grijperdeksel voordat u gaat naaien.	9
	2. Controleer of de draad in de knoop is geraakt of vast is komen te zitten.	20
	3. Naai dikke stoflagen eerst met een normale naaimachine vast, voordat u ze met de overlockmachine naait.	
De machine werkt niet	1. Sluit de machine op de netvoeding aan en schakel deze in.	9, 10
	2. Sluit het grijperdeksel.	

TOEPASSINGSTABEL VOOR STOF, GAREN EN NAALD

Weefsel			
Stof		Garen	Naald ELx705
Licht	Batist Organdy Voile Crêpe	Katoen: #100 Zijde/viscose: #100 Omponnen garen: #80– #90 Polyester: #80– #100	#80/12
Middel	Mousseline Seersucker Satijn Gabardine Kostuumstof	Katoen: #60– #80 Zijde/viscose: #50 Omponnen garen: #60– #80 Polyester: #60– #80	#90/14, #80/12
Dik	Oxford Jeansstof Tweed Serge Cord	Katoen: #40– #60 Zijde/viscose: #40– #60 Omponnen garen: #60– #80 Polyester: #50– #80	#90/14

Jersey en rekbare stoffen			
Stof		Garen	Naald ELx705
Licht	Jersey en rekbare stoffen	Omponnen garen: #80– #90 Polyester: #60– #80	#80/12
Middel	Jersey en rekbare stoffen	Omponnen garen: #60– #80 Polyester: #60– #80 Katoen: #60– #80	#90/14, #80/12
Dik	Wol (geweven, gebreid)	Omponnen garen: #60– #80 Polyester: #50– #60 Smockgaren (nylon) Smockgaren (polyester)	#90/14, #80/12

SPECIFICATIE

Technische gegevens

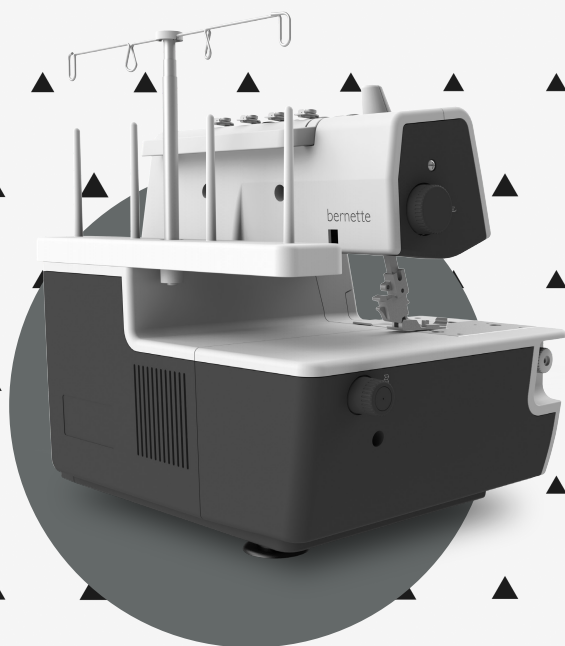
Steekpatronen	4 steken 1-3 naalden 1 grijper	
Naaldsysteem	ELx705	
Afstand coversteeknaald	Twee naalden: 2,8 mm (smal), 5,6 mm (breed) Drievoudige naalden: 5,6 mm	
Instelling differentieel transport	Rekken 0.6–1 Rimpelen 1–2	
Naaivoetslag	4,5 mm	
Naaisnelheid	1300 steken/min.	
Pedaal	Type 4C–316B voor (VS/Canada)	Type 4C–316C / 4C–326C / 4C–326G / 4C–345G voor andere landen
Afmetingen (LxBxH) mm	336 x 263 x 294	
Gewicht (kg)	6,8	

NL – 02/2017 – 3e editie

5040003.0.05 / G8P15

© BERNINA International AG

Steckborn CH, www.bernina.com



www.mybernette.com/yellow-shirt

NL – 02/2017 – 3e oplage
5040003.0.05 / G8P15
© BERNINA International AG
Steckborn CH, www.bernina.com